



Leefbaarheid in de gemeente Pijnacker-Nootdorp

Lemon vervolgmeting 2009
Eindrapport

In opdracht van
Gemeente Pijnacker-Nootdorp

Esther Cozijnsen
Annika Janse

juli 2009



RIGO Research en Advies BV
De Ruyterkade 139
1011 AC Amsterdam
telefoon 020 522 11 11
telefax 020 627 68 40
<http://www.rigo.nl>

Rapportnummer: P11960

Inhoudsopgave

1	INLEIDING	1
1.1	LEESWIJZER	1
2	ALGEMENE TOELICHTING	3
2.1	INLEIDING	3
2.2	ONDERZOEKSOPZET	3
3	FYSIEKE WOONOMGEVING	9
3.1	INLEIDING	9
3.2	KWALITEIT WONINGEN	10
3.3	DE WOONOMGEVING	11
3.4	DE GROENVOORZIENINGEN	12
3.5	SPEELVOORZIENINGEN	13
3.6	ALGEMENE VOORZIENINGEN	14
3.7	CONCLUSIE FYSIEKE WOONOMGEVING	15
4	SOCIALE WOONOMGEVING	16
4.1	INLEIDING	16
4.2	BETROKKENHEID BIJ DE BUURT	17
4.3	OMGANG TUSSEN BEWONERS VAN VERSCHILLENDE INKOMENSGROEPEN	17
4.4	OMGANG TUSSEN BEWONERS VAN VERSCHILLENDE ETNISCHE AFKOMST	18
4.5	CONCLUSIE SOCIALE WOONOMGEVING	20
5	VEILIGHEID	21
5.1	INLEIDING	21
5.2	OVERLAST VAN (HET GEDRAG VAN) ANDEREN	22

5.3	CRIMINALITEIT	23
5.4	VEILIGHEIDSGEVOEL	24
5.5	CONCLUSIES VEILIGHEID	25
6	ONGENOEGENS	26
6.1	INLEIDING	26
6.2	OVERLAST VAN ACTIVITEITEN	27
6.3	VERVUILING	27
6.4	VERKEERSOVERLAST	29
6.5	CONCLUSIES ONGENOEGENS	30
7	TOTAALORDEEL	31
7.1	INLEIDING	31
7.2	TOTAALORDEEL	32
7.3	OVERZICHT VAN DE RESULTATEN OP DE DEELASPECTEN	32
8	WIJKPROFIEN PIJNACKER-NOOTDORP	37
8.1	INLEIDING	37
8.2	PIJNACKER CENTRUM/DORP	38
8.3	PIJNACKER NOORD	39
8.4	KONINGSHOF	40
8.5	KLAPWIJK	41
8.6	TOLHEK	42
8.7	OUDE LEEDE/ ZUIDPOLDER	43
8.8	NOORDPOLDER	44
8.9	PIJNACKER OOST	45
8.10	NOOTDORP CENTRUM/ WEST	46
8.11	VROUWTJESLANT/ NIEUWEVEEN	47
8.12	ACHTER HET RAADHUIS	48
8.13	's- GRAVENHOUT	49
8.14	DE VENEN	50
8.15	BUITENGEBIED NOOTDORP	51
8.16	OUD DELFGAUW	52

8.17	EMERALD	53
8.18	AANDACHTSPUNTEN PER WIJK	53
BIJLAGE		55

1

Inleiding

De leefbaarheidsmonitor Lemon is een instrument om de beleving van leefbaarheid te meten en te presenteren. Op basis van een schriftelijke vragenlijst wordt bewoners gevraagd een oordeel te geven over diverse leefbaarheidsthema's in hun wijk. De gemeente Nootdorp maakt sinds 1998 gebruik van Lemon de Leefbaarheidsmonitor. De eerste twee metingen vonden plaats in 1998 en 2001. Na de gemeentelijke herindeling ondersteunde RIGO in 2003, 2005 en 2007 de nieuwe gemeente Pijnacker-Nootdorp bij de uitvoering van de leefbaarheidsmetingen. De uitvoering van de vervolgmeting in 2009 heeft de gemeente weer uit handen gegeven aan RIGO.

Dit rapport geeft de resultaten van deze vervolgmeting. Daarvoor is, net als bij de eerdere metingen, gebruik gemaakt van de leefbaarheidsmonitor Lemon. In deze rapportage komt, naast de stand van zaken in 2009, de ontwikkeling van de leefbaarheid in de gemeente Pijnacker-Nootdorp aan de orde.

In maart 2009 zijn, verdeeld over 16 wijken, 3.600 bewoners benaderd om deel te nemen aan de Lemonenquête. Aan de bewoners zijn 15 vragen voorgelegd, verdeeld over vijf thema's. In totaal hebben 1.597 bewoners (44%) schriftelijk hun mening gegeven over zaken die van invloed zijn op de leefbaarheid in de wijk.

Aan de hand van de verschillende thema's leest u in dit rapport hoe de bewoners over hun wijk oordelen. Per vraag wordt een beeld geschetst van de stand van zaken in de gemeente Pijnacker-Nootdorp en de verandering ten opzichte van de uitkomsten in 2007.

1.1 Leeswijzer

De rapportage is onderverdeeld in een aantal hoofdstukken. Hoofdstuk 2 bespreekt de opzet van het onderzoek. Het behandelt onderzoeksmatige zaken, zoals de respons en de steekproefgrootte. In de hoofdstukken 3 tot en met 6 wordt vervolgens dieper op de uitkomsten van de vierde meting ingegaan. In deze hoofdstukken worden vier thema's uitgewerkt (zie tabel). Hoofdstuk 7 geeft bij wijze van samenvatting de belangrijkste uitkomsten en het totaaloordeel.

Ook wordt, indien mogelijk, een vergelijking gemaakt met de gemiddelde scores van alle Lemon-onderzoeken in Nederland in 2008. In het laatste hoofdstuk (hoofdstuk 8) wordt via de wijkprofielen ingezoomd op de afzonderlijke wijken. Hierbij ligt de nadruk op de ontwikkelingen ten opzichte van voorgaande jaren, de zogenaamde trendanalyse.

Vijf thema's
De fysieke woonomgeving <i>(uiterlijk woningen en voorzieningen wijk)</i>
De sociale woonomgeving <i>(omgang met medebewoners en betrokkenheid)</i>
Ongenoegens <i>(overlast in de wijk)</i>
Veiligheid <i>(veiligheidsgevoel in de wijk)</i>
Totaaloordeel <i>(totaalscores)</i>

2 Algemene toelichting

2.1 Inleiding

In dit hoofdstuk worden inhoud en opzet van deze rapportage toegelicht. Aan bod komen onder meer de leefbaarheidsaspecten, de wijkindeling, de opzet van het onderzoek, de betrouwbaarheid en de respons op de enquêtes.

De leefbaarheidsmonitor Lemon

Voor het meten van de leefbaarheid in de gemeente Pijnacker-Nootdorp is gebruik gemaakt van Lemon, de leefbaarheidsmonitor. Dit instrument maakt de oordelen van bewoners over de leefbaarheid aan de hand van kaartbeelden inzichtelijk. Met behulp van een inlogcode zijn de uitkomsten te bekijken op: www.lemoninternet.nl. Naast de uitkomsten van de leefbaarheidsmonitor van Pijnacker-Nootdorp in 2007 en eerdere jaren zijn op de Lemon-website de uitkomsten van onderzoeken in andere Nederlandse gemeenten te bekijken. Daar krijgt u antwoord op de vraag of bepaalde leefbaarheidsaspecten in Pijnacker-Nootdorp beter worden beoordeeld dan gemiddeld in Nederland of juist niet.

2.2 Onderzoekopzet

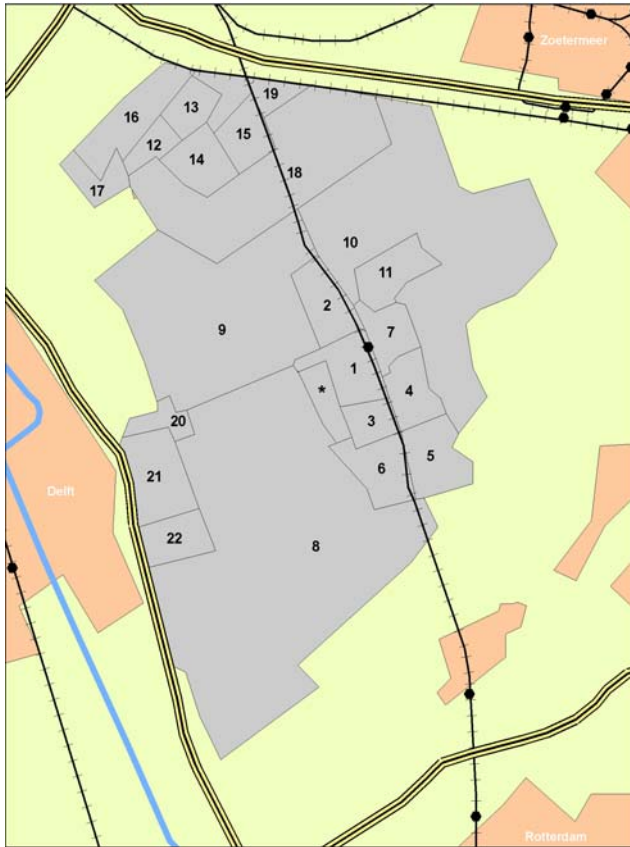
In de leefbaarheidsmonitor 2009 hebben de bewoners van de gemeente Pijnacker-Nootdorp een oordeel gegeven over 15 leefbaarheidsvragen, onderverdeeld naar de volgende thema's.

De fysieke woonomgeving	Ongenoegens
Kwaliteit woningen	Overlast van vervuiling
Woonomgeving	Verkeersoverlast
Groenvoorzieningen	Overlast van activiteiten
Speelvoorzieningen	Veiligheid
Algemene voorzieningen	Overlast van personen
De sociale woonomgeving	Criminaliteit
Betrokkenheid	Veiligheidsgevoel
Omgang inkomensgroepen	Totaaloordeel
Omgang etnische groepen	Totaaloordeel

Alle vragen zijn vergelijkbaar met de metingen van voorgaande jaren.

De wijkindeling

Bij de opzet van het onderzoek is uitgegaan van de onderstaande wijkindeling:



Kern	Wijknummer	Wijknaam
Pijnacker	1	Pijnacker Centrum/Dorp
Pijnacker	2	Pijnacker Noord
Pijnacker	3	Koningshof
Pijnacker	4	Klapwijk
Pijnacker	5	Tolhek
Pijnacker	6	Keijzershof
Pijnacker	7	AckersWoude ¹
Pijnacker	8	Oude Leede/Zuidpolder
Pijnacker	*	Tuindershof
Pijnacker	9	Noordpolder
Pijnacker	10	Pijnacker Oost
Pijnacker	11	De Boezem
Nootdorp	12	Nootdorp Centrum/West
Noorddorp	13	Vrouwtjeslant/Nieuweveen
Nootdorp	14	Achter het Raadhuis
Nootdorp	15	's-Gravenhout
Nootdorp	16	De Venen
Nootdorp	17	Craeyenburch
Nootdorp	18	Buitengebied Nootdorp
Nootdorp	19	Oostambacht/Heronpark
Delfgauw	20	Oud Delfgauw
Delfgauw	21	Emerald
Delfgauw	22	Ruyven

¹ De resultaten van AckersWoude zijn betrokken bij de resultaten van Pijnacker Oost

De respons

Via een aselechte steekproef is een selectie gemaakt van de bewoners van Pijnacker-Nootdorp. Voor het onderzoek zijn 3.600 mensen benaderd. De vragenlijsten zijn schriftelijk afgenomen. Op de meting reageerden uiteindelijk 1.597 mensen. Dat betekent een respons van 44%, wat vergelijkbaar is met de respons van voorgaande metingen. De gemeente Pijnacker-Nootdorp scoort hiermee hoog; de respons ligt landelijk tussen de 35% en 40%. De respons per wijk is in de volgende tabel weergegeven. Met deze respons is het mogelijk om de uitkomsten van het onderzoek op wijkniveau als algemeen geldend te beschouwen. Het aantal ondervraagde mensen is voldoende groot om aan te kunnen nemen dat hun oordeel overeenkomt met het oordeel van de totale bevolking van de wijk. De respondenten hebben in totaal 1.900 opmerkingen gemaakt over de verschillende thema's. Deze opmerkingen geven extra achtergrondinformatie met betrekking tot de beleving van de bewoners en worden in de tekst gebruikt als toelichting op de rapportcij-

fers. In de bijlage (op pagina 60) staat een overzicht van het aantal opmerkingen per wijk.

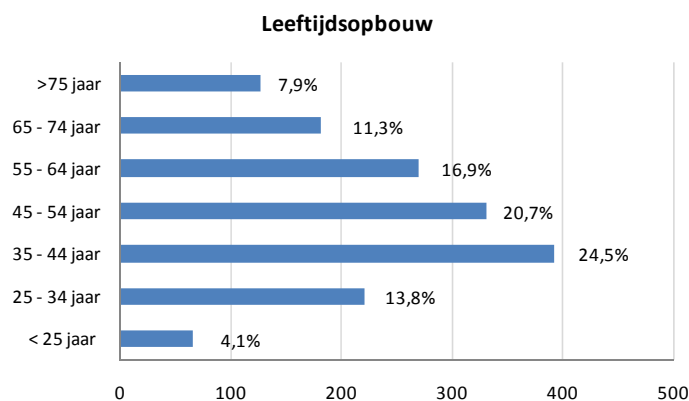
In onderstaand schema staat weergegeven in welke wijken in de gemeente Pijnacker-Nootdorp enquêtes zijn uitgezet.

Respons per wijk

Wijknr.	Wijknaam	Aantal uitgezette enquêtes	Respons	
			Aantal	%
Pijnacker				
1	Pijnacker Centrum/Dorp	225	116	52%
2	Pijnacker Noord	225	113	50%
3	Koningshof	225	117	52%
4	Klapwijk	225	127	56%
5	Tolhek	225	101	45%
8	Oude Leede/Zuidpolder	225	84	37%
9	Noordpolder	225	77	34%
10	Pijnacker Oost	225	69	31%
Nootdorp				
12	Nootdorp Centrum/West	225	95	42%
13	Vrouwtjeslant/Nieuweveen	225	113	50%
14	Achter het Raadhuis	225	106	47%
15	's-Gravenhout	225	114	51%
16	De Venen	225	100	44%
18	Buitengebied Nootdorp	225	73	32%
Delfgauw				
20	Oud Delfgauw	225	101	45%
21	Emerald	225	91	40%
Totaal		3600	1597	44%

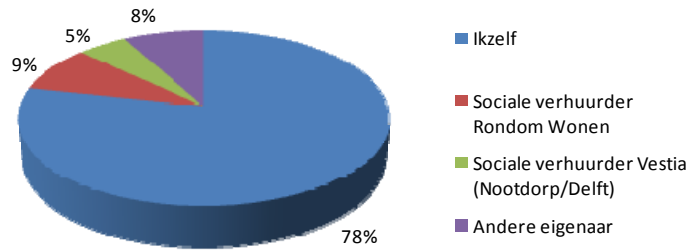
De onderzoekspopulatie

De enquête is door alle leeftijdscategorieën ingevuld. Vergeleken met andere Lemon- onderzoeken hebben meer jongeren en minder ouderen aan het onderzoek deelgenomen. De groep respondenten tussen de 35 en 44 jaar is het grootst, terwijl gemiddeld genomen bij dit soort onderzoeken de groepen tussen de 45 en 65 jaar het grootst zijn.



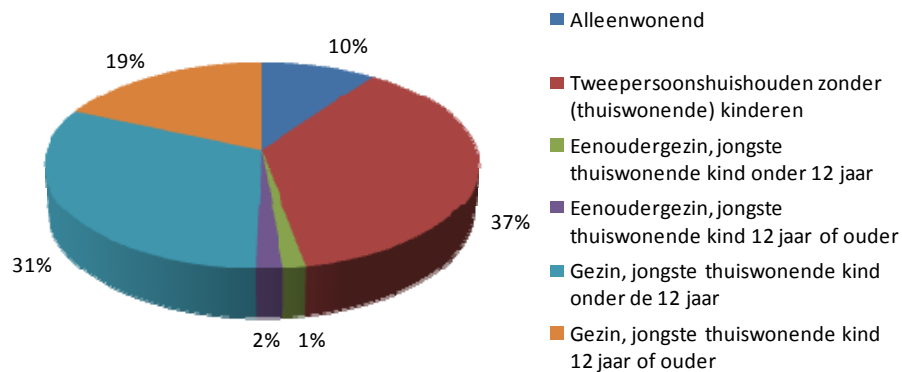
Van de respondenten is 57% vrouw en 43% man, wat een gebruikelijke verdeling is voor Lemon- onderzoeken. De bewoners is gevraagd wie de eigenaar van de woning is, waarop een grote meerderheid (78%) antwoordde dat hij of zij dat zelf is. In totaal heeft 14% van de respondenten een woning die eigendom is van een Sociale verhuurder (Rondom Wonen of Vestia).

Eigenaar woning



Driekwart van de respondenten woont in een eengezinswoning en 9% woont in een appartement, een flat of een beneden- of bovenwoning. Van alle respondenten maakt 50% deel uit van een gezin met thuiswonende kinderen, 37% van een tweepersoonshuishouden zonder kinderen en 10% woont alleen.

Samenstelling huishouden



Significante verschillen

Rapportcijfers zijn subjectieve oordelen. Dat betekent dat rapportcijfers van persoon tot persoon kunnen verschillen en zelfs bij één en dezelfde persoon in de tijd kunnen veranderen – ook bij een gelijkblijvende omgeving. Wanneer meer mensen worden ondervraagd, wordt het gemiddelde cijfer betrouwbaarder.

Door de hoge respons was het voor alle wijken mogelijk te berekenen of er significante verschillen zijn met het gemiddelde van de gemeente Pijnacker-Nootdorp én

ten opzichte van de vorige meting. In deze rapportage wordt dan ook een vergelijking gemaakt tussen de scores van Pijnacker-Nootdorp in 2007 en 2009. Er is ook gekeken of de cijfers van de afzonderlijke wijken significant hoger of lager scoren dan het gemiddelde van Pijnacker-Nootdorp in 2009.

Significantie: bij het bepalen of iets significant verschilt wordt middels de gebruikelijke statistische methode, die ontwikkeld is voor het vergelijken van rapportcijfers, aangegeven of aangenomen kan worden dat een verschil wel of niet door toeval is ontstaan. Men spreekt van een significante uitkomst als de uitkomst in sterke mate de veronderstelling ondersteunt dat het verschil niet door toeval is ontstaan, maar door iets anders. Een significante uitkomst betekent hier dat met 95 procent zekerheid gesteld kan worden dat een buurt hoger of lager scoort dan de gemeente in totaal, of dat er een verbetering of verslechtering heeft plaatsgevonden ten opzichte van de vorige meting. Een gemiddeld hogere of lagere score betekent niet automatisch dat er sprake is van een significant verschil. Een 6,5 hoeft niet significant hoger te zijn dan een 6,3 en een 6,3 hoeft niet significant lager te zijn dan een 6,5. Indien er bijvoorbeeld sprake is van weinig enquêtes en veel lage en hoge rapportcijfers binnen een wijk (grote spreiding) is een hoger rapportcijfer niet automatisch significant te noemen. Vandaar dat bij het bepalen van de significantie rekening is gehouden met de spreiding van de cijfers en het aantal respondenten per vraag.

De verschillen zijn dus allemaal statistisch getoetst op een manier die gebruikelijk is voor dit type enquêtes¹. Indien er geen sprake is van een significant verschil mag men in de regel ook niet spreken van een voor- of achteruitgang, er is dan namelijk een zeer grote kans dat het verschil op toeval berust.

Alleen als er sprake is van significante verschillen wordt dat in de tekst beschreven. In de tabellen worden deze cijfers met kleuren aangegeven. Het verschil met Pijnacker-Nootdorp als totaal is aangegeven met rode (negatief) of groene (positief) cijfers. Als er in de tabel een 6,5 staat betekent dit dat deze score significant hoger is dan het gemiddelde van Pijnacker-Nootdorp totaal en dat dit verschil niet op toeval berust. Als er in een tabel een 6,5 staat betekent dit dat deze score significant lager is dan het gemiddelde van Pijnacker-Nootdorp totaal en dat dit verschil niet op toeval berust. Indien in een tabel een 6,5 (niet rood of groen gekleurd) staat is er geen significant verschil met het gemiddelde van de gemeente. Het kan voorkomen dat het cijfer wel iets afwijkt van het gemeentelijk gemiddelde, maar dat die afwijking niet significant is en dus mogelijk op toeval berust. De verschillen tussen de jaren 2007 en 2009 worden aangegeven met rode ▼ (negatief) of groene ▲ (positief) pijltjes in de tabellen. Bijvoorbeeld: Als er een ▼ achter het cijfer 6,5 van wijk X staat betekent dit dat deze wijk in 2009 significant lager scoort dan in 2007 en dat dit niet op toeval berust. Als er een ▲ achter het cijfer 6,5 van wijk X staat betekent dit dat deze wijk in 2009 significant hoger scoort dan in 2007 en dat dit niet op toeval berust.

voetnoot

¹ Er is gebruik gemaakt van een 95% betrouwbaarheidsinterval (uitgaande van een normale verdeling)

Vergelijking resultaten Pijnacker-Nootdorp met het landelijk gemiddelde

Om een beeld te krijgen hoe Pijnacker-Nootdorp scoort ten opzichte van andere Nederlandse gemeenten is waar mogelijk per aspect een vergelijking gemaakt met het landelijk gemiddelde. Dit is het gemiddelde van de uitkomsten van de gemeenten die in 2008 een Lemon-meting hebben gedaan.

Vergelijking met voorgaande metingen

De gemeente Pijnacker-Nootdorp meet de leefbaarheid voor de vierde keer. Daarmee is een vergelijking met de vorige metingen mogelijk. In de tabellen in het rapport worden de scores van 2009 weergegeven, waarbij de significante veranderingen ten opzichte van 2007 met groene ▲ en rode ▼ weergegeven.

In Hoofdstuk 8 bij de wijkprofielen wordt de ontwikkeling van de waardering voor de verschillende aspecten grafisch weergegeven voor alle vier de meetjaren. Trends door de jaren heen worden op deze manier zichtbaar gemaakt.

In de bijlage (pagina 59) staat een overzicht van de cijfers van 2009, met de absolute verschillen (vanaf 0,3 punt verschil) ten opzichte van 2007.

Leefbaarheidsmonitor meet *beleving*

Voor u start met het lezen van de uitkomsten nog een belangrijke algemene opmerking. De leefbaarheidsmonitor geeft de beleving van de leefbaarheid weer. Er dient benadrukt te worden dat beleving en feitelijke situatie niet altijd overeenkomen. De resultaten uit Lemon geven de gevoelens van bewoners weer en niet in hoeverre deze gevoelens in overeenstemming zijn met feitelijke cijfers.

3 Fysieke woonomgeving

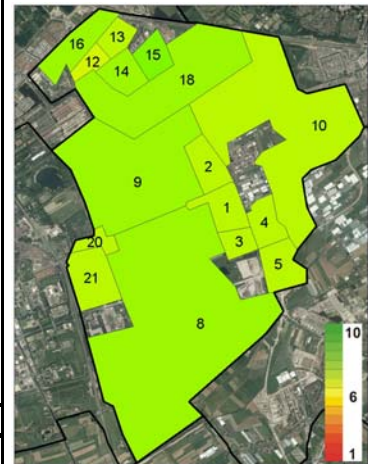
3.1 Inleiding

De fysieke woonomgeving betreft de gebouwde omgeving van de wijken en kernen in en om Pijnacker-Nootdorp. Binnen het thema fysieke woonomgeving worden vijf leefbaarheidsaspecten onderscheiden: de kwaliteit van de woningen, kwaliteit van de woonomgeving in het algemeen, de groenvoorzieningen, de speelvoorzieningen en het voorzieningenniveau, waarbij het gaat om winkels, scholen en zorg.

3.2 Kwaliteit woningen

Aan de bewoners is gevraagd een oordeel te geven over de kwaliteit van de woningen in de buurt. Bij de kwaliteit van de woningen in de buurt gaat het om de aantrekkelijkheid, de uitstraling en staat van onderhoud van de woningen in de nabije omgeving en niet om de geschiktheid van de eigen woning. De gemeente Pijnacker-Nootdorp krijgt hiervoor gemiddeld een 7,5 van haar bewoners. Dat is iets hoger dan het landelijk gemiddelde van 2008 (7,2).

Kwaliteit woningen	2003	2005	2007	2009
1.Pijnacker Centrum/Dorp	7,6	7,7	7,5	7,5
2.Pijnacker Noord	6,8	6,8	7,9	7,2 ▼
3.Koningshof	7,3	7,6	7,6	7,4 ▼
4.Klapwijk	7,5	7,6	7,6	7,5 ▼
5.Tolhek	7,8	7,5	7,6	7,5
8.Oude Leede/Zuidpolder	7,5	7,6	7,7	7,7
9.Noordpolder	-	-	8,2	7,7 ▼
10.Pijnacker Oost	-	-	7,4	7,4
12.Nootdorp Centrum/West	6,9	7	7,1	7,0
13.Vrouwtjeslant/Nieuweveen	7,5	7,4	7,7	7,4 ▼
14.Achter het Raadhuis	8	7,8	8,0	7,7 ▼
15.'s-Gravenhout	-	8	8,3	8,4 ▲
16.De Venen	7,5	8	7,8	7,6 ▼
18.Buitengebied Nootdorp	-	-	7,9	7,8
20.Oud Delfgauw	7,4	7,3	7,4	7,4
21.Emerald	7,7	7,8	7,8	7,5 ▼
Totaal	7,5	7,5	7,7	7,5
Landelijk gemiddelde 2008	-	-	-	7,2



7,5	Significant hoger dan gemeentelijk gemiddelde	▲	significante vooruitgang t.o.v. 2007
7,5	Significant lager dan gemeentelijk gemiddelde	▼	significante achteruitgang t.o.v. 2007
7,5	Geen significant verschil t.o.v. gemeentelijk gemiddelde		

Als naar de afzonderlijke wijken gekeken wordt is te zien dat er vijf wijken zijn die lager scoren dan het gemeentelijk gemiddelde. Met een 7,0 scoort Nootdorp Centrum/West het laagst, maar wel ruim voldoende. Vijf andere wijken krijgen een cijfer dat hoger is dan het gemiddelde voor de gemeente. Het hoogste cijfer voor de kwaliteit van de woningen wordt gegeven door de bewoners van 's Gravenhout. In deze wijk is ook een verbetering zichtbaar ten opzichte van 2007. Acht andere wijken zijn ten opzichte van 2007 achteruit gegaan.

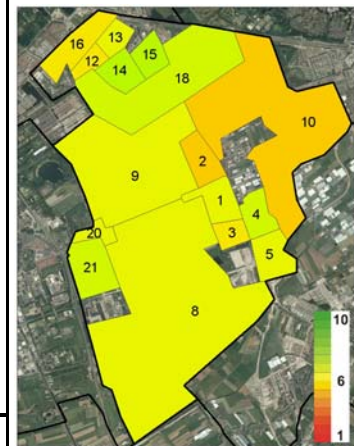
Over de kwaliteit van de woningen zijn in totaal 27 opmerkingen gemaakt door bewoners uit bijna alle wijken. Over dit onderwerp zijn geen opmerkingen gekomen uit Koningshof, Noordpolder, Buitengebied Nootdorp en Emerald. Een bewoner van Nootdorp centrum/ West maakt de volgende opmerking: "Het grondwater staat erg hoog! Na de aanleg van de grote riolering van vorig jaar, helaas veel vocht in huis en wateroverlast gekregen. Dat maakt het cijfer geen 10".

Van alle respondenten geeft 71% een 7 of een 8 voor de kwaliteit van de woningen in de buurt. 15% geeft hiervoor een 9 of een 10 en slechts 2% geeft hiervoor een 5 of lager.

3.3 De woonomgeving

De bewoners is gevraagd naar hun mening over de woonomgeving. Hierbij moet gedacht worden aan de tevredenheid over en bruikbaarheid van de openbare ruimte. De bestrating, het straatmeubilair en de vormgeving van pleintjes bepalen onder andere hoe mensen de woonomgeving beleven. Het landelijk gemiddelde voor de woonomgeving lag in 2008 op een 6,6. De bewoners van Pijnacker-Nootdorp geven gemiddeld een cijfer dat daar iets onder ligt, namelijk een 6,3.

Kwaliteit woonomgeving	2003	2005	2007	2009
1.Pijnacker Centrum/Dorp	6,4	6,5	6,6	6,2 ▼
2.Pijnacker Noord	5,9	6,1	6,3	5,5 ▼
3.Koningshof	6,3	6,5	6,3	6,0 ▼
4.Klapwijk	6,8	7,1	7,0	6,8 ▼
5.Tolhek	6,9	6,6	6,5	6,3
8.Oude Leede/Zuidpolder	6	5,7	6,1	6,1
9.Noordpolder	-	-	6,9	6,4 ▼
10.Pijnacker Oost	-	-	5,5	5,4
12.Nootdorp Centrum/West	5,6	5,8	6,1	6,0
13.Vrouwtjeslant/Nieuweveen	6,7	6,8	7,2	6,3 ▼
14.Achter het Raadhuis	6,8	7,2	7,2	7,1
15.'s-Gravenhout	-	5,8	5,8	7,4 ▲
16.De Venen	5,6	6,3	5,9	5,7
18.Buitengebied Nootdorp	-	-	6,9	6,7
20.Oud Delfgauw	5,9	5,8	6,2	6,3
21.Emerald	6,7	6,7	6,9	6,8
Totaal	6,2	6,3	6,5	6,3



7,5	Significant hoger dan gemeentelijk gemiddelde	▲	significante vooruitgang t.o.v. 2007
7,5	Significant lager dan gemeentelijk gemiddelde	▼	significante achteruitgang t.o.v. 2007
7,5	Geen significant verschil t.o.v. gemeentelijk gemiddelde		

Van de zestien wijken zijn er zes die lager scoren dan het gemeentelijk gemiddelde. Pijnacker Oost krijgt daarvan het laagste cijfer en krijgt als enige een onvoldoende. Vijf van de zestien wijken krijgen voor de woonomgeving een hoger cijfer dan de gemeente in totaal. Het hoogste cijfer wordt hiervoor gegeven door de bewoners van 's-Gravenhout.

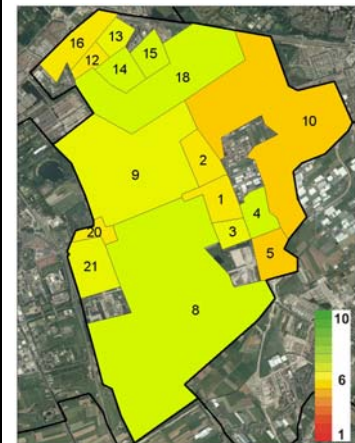
Voor zes wijken geldt dat de bewoners van mening zijn dat de wijk ten opzichte van 2007 achteruit is gegaan. Er is één wijk die volgens haar bewoners vooruit is gegaan op dit aspect, dat is 's-Gravenhout. 47% van de respondenten geeft zijn of haar wijk voor de woonomgeving een 7 of een 8. Verder geeft 8% hiervoor een 6 en 12% geeft een 5 of lager.

Over de woonomgeving zijn in totaal 171 opmerkingen gemaakt. Deze opmerkingen komen uit bijna alle wijken, maar de meesten zijn afkomstig uit Koningshof (22) en Pijnacker Noord (19). Met betrekking tot de woonomgeving zijn opvallend veel opmerkingen geplaatst over de bestrating van de wegen. Een bewoner van Tolhek zegt hierover: "Veel verzakkingen in de wijk. Dit levert niet alleen ongemak op, maar vooral gevaarlijke situaties, zeker voor kinderen".

3.4 De groenvoorzieningen

Groen vormt voor veel mensen een belangrijk aspect van de woonomgeving. Naast een belangrijke belevingswaarde heeft groen ook een gebruikswaarde, bijvoorbeeld om de hond uit te laten, te joggen of te recreëren in de buitenlucht. Veel groen kan echter ook nadelig zijn voor de beleving, omdat het gevoelens van onveiligheid kan genereren. Met betrekking tot de groenvoorzieningen geven de bewoners van Pijnacker-Nootdorp gemiddeld een 6,2, wat iets lager is dan het landelijk gemiddelde van 2008 (6,5).

Groenvoorzieningen	2003	2005	2007	2009
1.Pijnacker Centrum/Dorp	5,6	5,9	6,1	5,9 ▼
2.Pijnacker Noord	5,8	6,2	6,0	5,7 ▼
3.Koningshof	6,7	6,8	6,7	6,1 ▼
4.Klapwijk	6,7	7	6,9	6,9
5.Tolhek	5,7	5,4	5,7	5,5
8.Oude Leede/Zuidpolder	6,2	5,5	6,7	6,6
9.Noordpolder	-	-	6,6	6,5
10.Pijnacker Oost	-	-	5,4	5,3
12.Nootdorp Centrum/West	5,4	5,8	5,9	5,7
13.Vrouwtjeslant/Nieuweveen	6,6	6,5	6,9	6,4 ▼
14.Achter het Raadhuis	6,5	6,9	7,1	6,9
15.'s-Gravenhout	-	4	4,9	6,6 ▲
16.De Venen	5,3	5,4	5,5	5,6
18.Buitengebied Nootdorp	-	-	7,0	6,9
20.Oud Delfgauw	5,4	5,2	5,6	5,7
21.Emerald	6	6,2	6,1	6,1
Totaal	5,9	5,9	6,2	6,2
<i>Landelijk gemiddelde 2008</i>	-	-	-	6,5



7,5	Significant hoger dan gemeentelijk gemiddelde	▲	significante vooruitgang t.o.v. 2007
7,5	Significant lager dan gemeentelijk gemiddelde	▼	significante achteruitgang t.o.v. 2007
7,5	Geen significant verschil t.o.v. gemeentelijk gemiddelde		

Bovenstaande tabel laat zien dat slechts twee van de zestien wijken niet noemenswaardig afwijken van het gemiddelde voor de gemeente. Van de zeven wijken die lager scoren is de laagste score voor Pijnacker Oost, die als enige een onvoldoende scoort. Klapwijk, Achter het Raadhuis en Buitengebied Nootdorp krijgen van hun bewoners de hoogste cijfers met betrekking tot de groenvoorzieningen.

Vergeleken met 2007 is de gemeente in totaal niet voor- of achteruit gegaan. Voor vijf van de zestien wijken is wel een verandering zichtbaar; de groenvoorzieningen in Pijnacker Centrum/Dorp, Pijnacker Noord, Koningshof en Vrouwtjeslant/ Nieuweveen zijn volgens de bewoners achteruit gegaan, 's-Gravenhout laat daarentegen een forse verbetering zien.

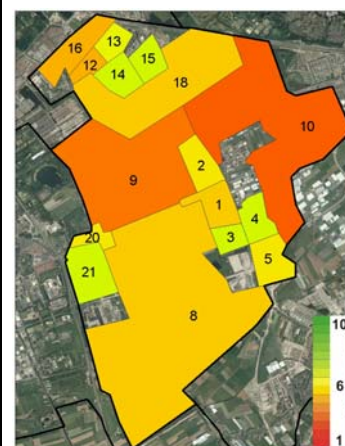
Een bewoner van Vrouwtjeslant/ Nieuweveen maakt over de groenvoorzieningen de volgende opmerking: "Ik hoop dat na de grootschalige renovatie van het riool de groenvoorziening weer in oude glorie mag terugkeren. Zoals de rozenstruiken langs het Rosarium en de bomen in het verlengde van de Larixlaan, Sytwinde". Door de respondenten zijn in totaal 172 opmerkingen geplaatst met betrekking tot de groenvoorzieningen, met name over het onderhoud en het aantal groenvoorzieningen laten veel bewoners klachten horen. De meeste opmerkingen zijn gemaakt

door bewoners van Tolhek (24) en Koningshof (21). Van alle respondenten geeft 42% een 6 of een 7 voor de groenvoorzieningen, 18% geeft een 8 en 12% een 5 of lager.

3.5 Speelvoorzieningen

Speelvoorzieningen zijn op het eerste gezicht vooral voor kinderen van belang. Speelvoorzieningen - en het onderhoud ervan - vormen echter een belangrijk onderdeel van de totale inrichting van de woonomgeving en gaan in die zin alle bewoners aan, met of zonder kinderen. De bewoners van de gemeente Pijnacker-Nootdorp geven hun wijk voor de speelvoorzieningen gemiddeld een 5,8. Ondanks dat de speelvoorzieningen ten opzichte van 2007 wel in positieve zin veranderd zijn, is het cijfer nog wel iets lager dan het landelijk gemiddelde van 2008 (6,1).

Speelvoorzieningen	2003	2005	2007	2009
1.Pijnacker Centrum/Dorp	5,6	5,9	5,7	5,2 ▼
2.Pijnacker Noord	5,8	6,2	5,8	5,6
3.Koningshof	6,7	6,8	6,4	6,7 ▲
4.Klapwijk	6,7	7	7,0	6,9 ▲
5.Tolhek	5,7	5,4	5,2	6,0 ▲
8.Oude Leede/Zuidpolder	6,2	5,5	5,5	5,4
9.Noordpolder	-	-	4,9	3,9 ▼
10.Pijnacker Oost	-	-	3,3	3,4
12.Nootdorp Centrum/West	5,4	5,8	5,2	4,9
13.Vrouwtjeslant/Nieuweveen	6,6	6,5	6,8	6,2 ▼
14.Achter het Raadhuis	6,5	6,9	6,8	6,8
15.'s-Gravenhout	-	4	5,0	6,8 ▲
16.De Venen	5,3	5,4	5,2	5,0
18.Buitengebied Nootdorp	-	-	4,8	5,1
20.Oud Delfgauw	5,4	5,2	5,1	5,6 ▲
21.Emerald	6	6,2	6,3	6,6 ▲
Totaal	5,9	5,9	5,7	5,8 ▲
Landelijk gemiddelde 2008	-	-	-	6,1



7,5	Significant hoger dan gemeentelijk gemiddelde	▲	significante vooruitgang t.o.v. 2007
7,5	Significant lager dan gemeentelijk gemiddelde	▼	significante achteruitgang t.o.v. 2007
7,5	Geen significant verschil t.o.v. gemeentelijk gemiddelde		

Alle wijken laten een afwijking zien ten opzichte van het gemiddelde voor de gemeente in totaal; negen wijken scoren lager en zeven wijken scoren hoger. Noordpolder (buitengebied) krijgt van haar bewoners het laagste cijfer en scoort met een 3,4 ruim onvoldoende. Naast Noordpolder zijn er nog zes andere wijken die van de bewoners een onvoldoende krijgen voor de speelvoorzieningen. Met betrekking tot de speelvoorzieningen krijgt Klapwijk van haar bewoners het hoogste cijfer, gevolgd door Achter het Raadhuis en 's-Gravenhout.

In vergelijking tot 2007 is voor drie wijken een achteruitgang te zien; Pijnacker Centrum/Dorp, Noordpolder en Vrouwtjeslant/ Nieuweveen. De meeste opmerkingen over speelvoorzieningen zijn gemaakt door bewoners van Tolhek (19), Oud Delfgauw (16) en Nootdorp Centrum/West (13). Een bewoner van laatstgenoemde wijk merkt op: "Mijn inziens zou het erg prettig en fijn zijn om in de buurt een veilig en gezellig speeltuintje te hebben. Kinderen spelen in deze straat op straat waar de

auto's redelijk hard rijden". In totaal zijn over de speelvoorzieningen 148 opmerkingen gemaakt. Daaruit komt naar voren dat de bewoners vooral vinden dat er te weinig speelvoorzieningen (voor bepaalde leeftijdsgroepen) zijn. Daarnaast wordt het onderhoud vaak beperkt gevonden of vindt men de toestellen onveilig.

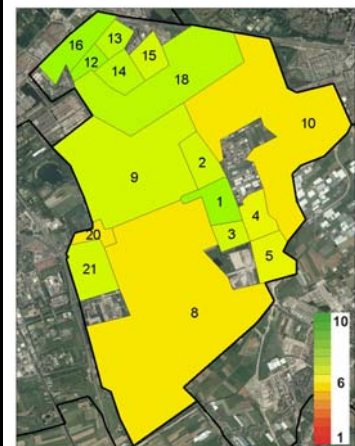
Vijf wijken zijn volgens de bewoners vooruit gegaan ten opzichte van 2007, dat zijn Koningshof, Tolhek, 's-Gravenhout, Oud Delfgauw en Emerald. De verbeteringen in deze wijken zorgen ervoor dat de gemeente in totaal ook een vooruitgang laat zien ten opzichte van 2007.

De spreidingscijfers laten zien dat 12% van de respondenten een 5 of lager geeft voor de speelvoorzieningen. 14% geeft hiervoor een 6, 22% een 7 en 15% een 8.

3.6 Algemene voorzieningen

Bij algemene voorzieningen kan gedacht worden aan scholen, winkels, openbaar vervoer, bibliotheek, buurthuis, sport-, zorg- en medische voorzieningen. Aan de bewoners is gevraagd een oordeel te geven over het aanbod en de kwaliteit van dit soort voorzieningen. Met een 6,9 scoort de gemeente Pijnacker-Nootdorp op dit aspect net iets hoger dan het landelijk gemiddelde van 2008 (6,8).

<i>Algemene voorzieningen</i>	2003	2005	2007	2009
1.Pijnacker Centrum/Dorp	7,5	7,5	7,7	7,7
2.Pijnacker Noord	7,3	7,3	7,2	7,0 ▼
3.Koningshof	7,2	7,3	6,7	6,8 ▲
4.Klapwijk	5,8	5,4	6,0	6,2 ▲
5.Tolhek	5,5	6,3	6,8	6,5 ▼
8.Oude Leede/Zuidpolder	6,4	6	5,4	6,0 ▲
9.Noordpolder	-	-	6,5	6,7 ▲
10.Pijnacker Oost	-	-	6,0	5,9 ▼
12.Nootdorp Centrum/West	7,1	7,3	8,0	7,7 ▼
13.Vrouwteslant/Nieuweveen	6,8	7	7,5	7,4 ▲
14.Achter het Raadhuis	6,9	7,4	7,4	7,4 ▲
15.'s-Gravenhout	-	6,8	6,8	6,9 ▲
16.De Venen	6,9	8,1	8,1	7,7 ▼
18.Buitengebied Nootdorp	-	-	6,9	7,1 ▲
20.Oud Delfgauw	6,4	6,4	6,3	6,0 ▼
21.Emerald	7,4	7,4	7,0	7,0
Totaal	6,8	6,8	7,0	6,9
<i>Landelijk gemiddelde 2008</i>	-	-	-	6,8



7,5	Significant hoger dan gemeentelijk gemiddelde	▲	significante vooruitgang t.o.v. 2007
7,5	Significant lager dan gemeentelijk gemiddelde	▼	significante achteruitgang t.o.v. 2007
7,5	Geen significant verschil t.o.v. gemeentelijk gemiddelde		

Als het om de algemene voorzieningen gaat zijn de meningen over de wijken redelijk verdeeld. Er zijn zes wijken die hoger scoren dan de gemeente in totaal, zes wijken die lager scoren en vier wijken die niet afwijken van het cijfer voor de gemeente. Het laagste cijfer voor de algemene voorzieningen wordt gegeven door de bewoners van Pijnacker Oost, het hoogste door de bewoners van Pijnacker Centrum/Dorp, Nootdorp Centrum/West en De Venen. De twee laatstgenoemde wijken zijn echter ten opzichte van 2007 wel achteruit gegaan, net als Pijnacker Noord

en Tolhek. Klapwijk en Oude Leede/Zuidpolder laten daarentegen een verbetering zien ten opzichte van 2007.

Voor de algemene voorzieningen geeft 57% van de ondervraagden een 7 of een 8, 14% geeft hiervoor een 6 en 7% geeft een 5 of lager. Over dit onderwerp zijn in totaal 75 opmerkingen geplaatst door de respondenten. De meesten zijn afkomstig van bewoners van Oud Delfgauw (10), Klapwijk (9) en Oude Leede/Zuidpolder (8). Veel opmerkingen hebben betrekking op de winkelvoorzieningen in de buurt. Een bewoner van Oud Delfgauw zegt daarover: *“Nu de bakker ook verdwijnt, is er echt bijna niets over in heel Delfgauw alleen supermarkt, drogist en apotheek. Iets van Blokker/Hema zou zeer welkom zijn. Hoef je niet altijd naar Delft/Pijnacker”*. Een bewoner van Vrouwtjeslant/ Nieuweveen vindt het niet erg dat er weinig voorzieningen zijn en merkt het volgende op: *“Nauwelijks voorzieningen maar dat vinden we geen enkel probleem. Zorgt juist voor minder overlast en meer rust”*.

3.7 Conclusie fysieke woonomgeving

Als het om de fysieke woonomgeving gaat scoort de gemeente Pijnacker-Nootdorp op drie van de vijf aspecten lager dan het landelijk gemiddelde van 2008, namelijk op de kwaliteit van de woonomgeving, de groenvoorzieningen en de speelvoorzieningen. Op de algemene voorzieningen en de kwaliteit van de woningen scoort de gemeente iets hoger dan het landelijk gemiddelde.

Vergeleken met 2007 is het cijfer voor de speelvoorzieningen voor de gemeente in totaal iets omhoog gegaan. Bij de aspecten kwaliteit woningen en de woonomgeving is een lichte daling te zien.

Als naar de beoordelingen van de fysieke woonomgeving in de afzonderlijke wijken gekeken wordt is Pijnacker Noord een opvallende wijk. Deze wijk krijgt met uitzondering van de algemene voorzieningen op alle aspecten een cijfer dat lager is dan het gemiddelde voor de gemeente. Daarnaast is ten opzichte van 2007 ook op alle aspecten een achteruitgang te zien, behalve met betrekking tot de speelvoorzieningen. Naast Pijnacker Noord scoren ook Pijnacker Oost en Nootdorp Centrum/West op vier van de vijf aspecten lager dan het gemeentelijk gemiddelde. Wijken die in positieve zin opvallen zijn Achter het raadhuis, 's-Gravenhout en Buitengebied Nootdorp. Deze drie wijken krijgen op minstens vier van de aspecten een cijfer dat hoger is dan het gemiddelde voor de gemeente in totaal. In 's-Gravenhout zijn daarnaast ook op vier van de aspecten verbeteringen zichtbaar ten opzichte van 2007.

4 Sociale woonomgeving

4.1 Inleiding

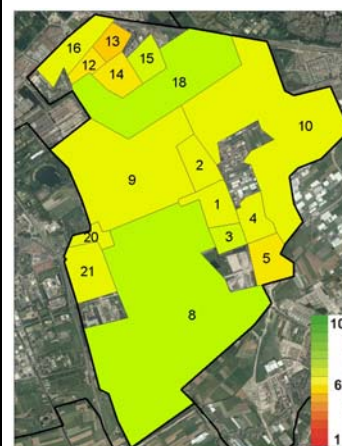
De sociale woonomgeving bestaat uit elementen die het samenwerken van bewoners in de wijken bepalen. Die elementen geven een indicatie van de manier waarop bewoners in de wijk met elkaar omgaan en van de mate waarin men zich daarbij prettig voelt.

In dit onderzoek is door middel van drie aspecten gemeten hoe men de sociale woonomgeving beleeft: de betrokkenheid van de bewoners bij de wijk en het samenleven tussen bewoners van verschillende inkomensgroepen en verschillende etnische achtergronden.

4.2 Betrokkenheid bij de buurt

De bewoners is gevraagd een oordeel te geven over de betrokkenheid van bewoners bij de wijk. Hierbij kan gedacht worden aan de mate waarin mensen zich betrokken voelen bij en zich willen inzetten voor de wijk. De gemeente Pijnacker-Nootdorp krijgt hiervoor van haar bewoners een cijfer dat gelijk is aan het landelijk gemiddelde van 2008 (6,3). Ten opzichte van 2007 is het cijfer voor de betrokkenheid bij de buurt gedaald.

Betrokkenheid	2003	2005	2007	2009
1.Pijnacker Centrum/Dorp	5,9	6,5	6,1	6,1 ▼
2.Pijnacker Noord	5,9	5,7	6,6	6,3 ▼
3.Koningshof	6,3	6,7	6,9	6,7 ▼
4.Klapwijk	6,3	6,7	6,8	6,4 ▼
5.Tolhek	6,8	6,4	6,1	5,7 ▼
8.Oude Leede/Zuidpolder	7,1	7,1	7,4	7,3 ▼
9.Noordpolder	-	-	7,2	6,5 ▼
10.Pijnacker Oost	-	-	6,6	6,3 ▼
12.Nootdorp Centrum/West	6,5	6,3	6,2	5,9 ▼
13.Vrouwtjeslant/Nieuweveen	6,4	6,3	6,2	5,5 ▼
14.Achter het Raadhuis	6,8	6,3	6,1	6,0 ▼
15.'s-Gravenhout	-	6,1	6,2	6,9 ▲
16.De Venen	6,7	6,5	6,5	6,3 ▼
18.Buitengebied Nootdorp	-	-	6,7	7,1 ▲
20.Oud Delfgauw	6,2	6,3	6,4	6,5 ▼
21.Emerald	6,3	6,3	6,4	6,1 ▼
Totaal	6,5	6,4	6,5	6,3 ▼
<i>Landelijk gemiddelde 2008</i>	-	-	-	6,3



7,5	Significant hoger dan gemeentelijk gemiddelde	▲	significante vooruitgang t.o.v. 2007
7,5	Significant lager dan gemeentelijk gemiddelde	▼	significante achteruitgang t.o.v. 2007
7,5	Geen significant verschil t.o.v. gemeentelijk gemiddelde		

Tussen de wijken zijn redelijk grote verschillen te zien als het om de betrokkenheid bij de buurt gaat. Met een 5,5 krijgt Vrouwtjeslant/Nieuweveen het laagste cijfer. Oude Leede/ Zuidpolder scoort met een 7,3 bijna twee punten hoger. In totaal zijn er zes wijken die lager scoren dan het gemeentelijk gemiddelde en vijf wijken die hoger scoren. Acht van de zestien wijken laten een achteruitgang zien ten opzichte van 2007. Twee wijken zijn vooruit gegaan op het gebied van de betrokkenheid bij de buurt, dat zijn 's-Gravenhout en Buitengebied Nootdorp.

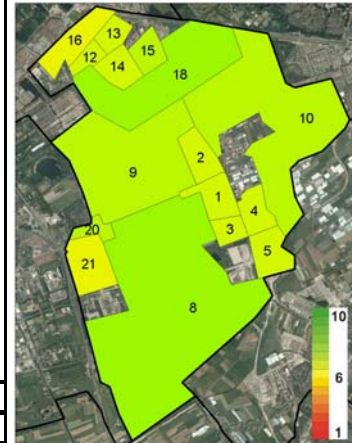
Uit de spreidingscijfers komt naar voren dat de helft van de respondenten voor de betrokkenheid bij de buurt een 6 of een 7 geeft. 13 % geeft zijn of haar buurt hiervoor een 5 of lager. Over dit aspect zijn slechts 19 opmerkingen gemaakt, waarvan er 4 afkomstig zijn uit Achter het Raadhuis. Eén van deze opmerkingen luidt: "Ik merk niets van de inzet van mensen, geen betrokkenheid, geen gezamenlijke "straatfeesten" o.i.d. Iemand zou het initiatief moeten nemen. Het zou leuk zijn als er bankjes op de Zwolse Anjer zouden komen (lekker kletsen)".

4.3 Omgang tussen bewoners van verschillende inkomensgroepen

Aan de bewoners is gevraagd of zij vinden dat bewoners uit verschillende inkomensgroepen op een prettige manier met elkaar omgaan. Zij geven hun gemeente

daarvoor gemiddeld een 6,9, wat hoger is dan het landelijk gemiddelde van 2008 (6,5). Vergeleken met 2007 is het cijfer voor dit aspect echter wel lager geworden.

Omgang inkomensgroepen	2003	2005	2007	2009
1.Pijnacker Centrum/Dorp	7,2	7,3	6,8	6,9
2.Pijnacker Noord	6,5	6,6	7,7	6,7 ▼
3.Koningshof	7,2	7,2	7,2	7,0 ▼
4.Klapwijk	6,9	7	7,1	6,7 ▼
5.Tolhek	7,1	6,8	6,6	6,8
8.Oude Leede/Zuidpolder	7,3	7,2	7,5	7,6
9.Noordpolder	-	-	7,5	7,2 ▼
10.Pijnacker Oost	-	-	7,4	7,1
12.Nootdorp Centrum/West	7,1	7	7,1	6,9 ▼
13.Vrouwtjeslant/Nieuweveen	7,2	7,1	7,0	6,7 ▼
14.Achter het Raadhuis	7,2	7	6,9	6,9
15.'s-Gravenhout	-	6,6	6,9	7,1 ▲
16.De Venen	7,3	7,2	6,9	6,5 ▼
18.Buitengebied Nootdorp	-	-	7,5	7,8 ▲
20.Oud Delfgauw	6,8	7,2	7,0	7,1 ▲
21.Emerald	6,6	6,6	6,8	6,4 ▼
Totaal	7,1	7	7,1	6,9 ▼
Landelijk gemiddelde 2008	-	-	-	6,5



7,5	Significant hoger dan gemeentelijk gemiddelde	▲	significante vooruitgang t.o.v. 2007
7,5	Significant lager dan gemeentelijk gemiddelde	▼	significante achteruitgang t.o.v. 2007
7,5	Geen significant verschil t.o.v. gemeentelijk gemiddelde		

Als naar de afzonderlijke wijken gekeken wordt is te zien dat zes wijken lager scoren dan het gemiddelde voor de gemeente. Vijf wijken scoren hoger dan dat gemiddelde. Het laagste cijfer is voor Emerald en het hoogste voor Buitengebied Nootdorp. Opvallend veel wijken zijn ten opzichte van 2007 achteruit gegaan als het gaat om de omgang tussen verschillende inkomensgroepen. 's-Gravenhout, Buitengebied Nootdorp en Oud Delfgauw laten daarentegen op dit gebied een vooruitgang zien.

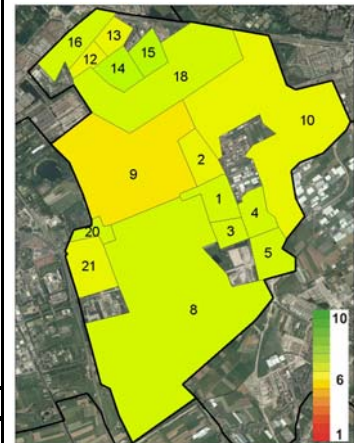
De spreidingscijfers laten zien dat 22% van de ondervraagden voor dit aspect een 8 geeft, driekwart geeft een 7 en 8% geeft een 5 of lager als het om de omgang tussen verschillende inkomensgroepen gaat. Een bewoner van Klapwijk merkt op: "De bewoners van Klapwijk (niet allemaal!) voelen zich verheven boven iedereen. De één heeft nog een betere baan dan de ander, maar omgangsvormen, ho maar! Rond racen in de wijk, gedag zeggen, nee dus! Parkeren, als ik mijn auto maar kwijt ben". In totaal zijn er 18 opmerkingen geplaatst met betrekking tot dit onderwerp.

4.4 Omgang tussen bewoners van verschillende etnische afkomst

Het al dan niet prettig samenleven in een buurt hangt onder andere samen met de verscheidenheid aan mensen en culturen die er wonen. Over het algemeen vinden mensen het prettig als buurtbewoners min of meer hetzelfde leefpatroon hebben of op andere wijze overeenkomsten met hen vertonen. Etniciteit kan hierin een grote rol spelen. De bewoners van Pijnacker-Nootdorp geven hun wijk hiervoor gemiddeld een 6,6 en scoort daarmee hoger dan het landelijk gemiddelde van 2008

(6,4). Ondanks dat is er ten opzichte van 2007 een achteruitgang zichtbaar op dit aspect.

Omgang etnische groepen	2003	2005	2007	2009
1.Pijnacker Centrum/Dorp	6,4	6,7	6,6	6,7
2.Pijnacker Noord	6	5,8	6,4	6,3
3.Koningshof	6,7	6,8	6,9	6,7 ▼
4.Klapwijk	7	6,9	6,9	6,6 ▼
5.Tolhek	7,2	6,6	6,6	6,7
8.Oude Leede/Zuidpolder	5,9	6,5	7,2	6,7 ▼
9.Noordpolder	-	-	6,7	5,9 ▼
10.Pijnacker Oost	-	-	6,7	6,5
12.Nootdorp Centrum/West	6,5	6,6	6,8	6,5 ▼
13.Vrouwtjeslant/Nieuweveen	6,8	6,6	6,9	6,4 ▼
14.Achter het Raadhuis	7	7,1	7,0	7,1 ▲
15.'s-Gravenhout	-	6,5	6,8	7,1 ▲
16.De Venen	6,8	7,1	6,9	6,7
18.Buitengebied Nootdorp	-	-	7,1	6,9
20.Oud Delfgauw	6,7	6,5	6,7	6,7
21.Emerald	6,7	6,6	6,7	6,5 ▼
Totaal	6,7	6,6	6,8	6,6 ▼
<i>Landelijk gemiddelde 2008</i>	-	-	-	6,4



7,5	Significant hoger dan gemeentelijk gemiddelde	▲	significante vooruitgang t.o.v. 2007
7,5	Significant lager dan gemeentelijk gemiddelde	▼	significante achteruitgang t.o.v. 2007
7,5	Geen significant verschil t.o.v. gemeentelijk gemiddelde		

Als het gaat om de omgang tussen bewoners met verschillende etnische achtergronden scoren de meeste wijken ongeveer gelijk aan het gemeentelijk gemiddelde. Drie wijken scoren hoger en drie wijken scoren lager dan dat gemiddelde. Het laagste cijfer wordt gegeven door de bewoners van Noordpolder en het hoogste door de bewoners van Achter het Raadhuis en 's-Gravenhout. In vergelijking tot 2007 zijn er zeven wijken die lager scoren, waarmee ook het gemiddelde voor de gemeente in totaal lager ligt dan in 2007. 's-Gravenhout krijgt als enige een hoger cijfer dan in 2007.

Van alle respondenten geeft 13% voor de omgang tussen verschillende etnische groepen een 5 of lager, 15% geeft een 6, 26% een 7 en 15% een 8. Uit de opmerkingen komt naar voren dat in veel wijken maar weinig variatie is in etniciteit en er wat dat betreft weinig problemen zijn. Twee bewoners van De Venen lijken dat anders te ervaren, één van hen zegt: "Wij hebben ons op de beste mogelijke manier geïntegreerd. Toch hebben wij het gevoel (en helaas inmiddels door twee incidenten bevestigd) dat niet alle omwonenden het waarderen om met 'allochtonen' te wonen". Een andere bewoner van deze wijk zegt: "Vind de verhouding tussen 'buitenlanders' en 'geen buitenlanders' niet oké. We worden al de 'schotelstraat' genoemd. Er zouden veel meer Nederlandse gezinnen moeten komen". In totaal zijn met betrekking tot dit onderwerp 42 opmerkingen geplaatst. Deze zijn afkomstig uit vrijwel alle wijken, alleen niet uit Klapwijk en Nootdorp Centrum/West.

4.5 **Conclusie sociale woonomgeving**

Met betrekking tot de sociale woonomgeving scoort de gemeente Pijnacker-Nootdorp op twee van de drie aspecten hoger dan het landelijk gemiddelde van 2008. Op het aspect betrokkenheid is het cijfer voor de gemeente gelijk aan het landelijk gemiddelde.

Veel wijken zijn volgens de bewoners op het gebied van de sociale woonomgeving achteruit gegaan in vergelijking tot 2007. De wijken Koningshof, Klapwijk, Noordpolder, Nootdorp Centrum/ West, Vrouwtjeslant/ Nieuweveen en Emerald laten op alle drie de aspecten een achteruitgang zien. Vrouwtjeslant/ Nieuweveen krijgt daarnaast op alle aspecten een cijfer dat lager is dan het gemeentelijk gemiddelde. De wijken die in positieve zin het meest opvallen zijn 's-Gravenhout en Buitengebied Nootdorp. De bewoners van deze wijken geven gemiddeld genomen op alle aspecten een cijfer dat hoger is dan het gemiddelde voor de gemeente. Ten opzichte van 2007 zijn in deze twee wijken ook de meeste verbeteringen te zien.

5 Veiligheid

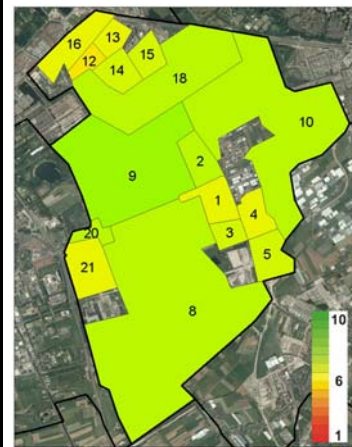
5.1 Inleiding

Veiligheid is, mede door alle aandacht in de media, in de afgelopen jaren een belangrijk thema geworden. Ook voor de beleving van het woongenot is veiligheid steeds meer bepalend geworden. Veiligheid is een centraal element in de ervaring van de leefbaarheid van wijken. Gemeenten en corporaties reageren op de roep naar meer veiligheid door maatregelen te nemen die de veiligheid in de wijk vergroten. Inbraakpreventie, onder andere door het aanbrengen van sloten en de verlichting van fietspaden, is hiervan een voorbeeld.

5.2 Overlast van (het gedrag van) anderen

Overlast kan door verschillende dingen veroorzaakt worden. Bijvoorbeeld door rondhangende jongeren of door klussende of schreeuwende burens. Overlast kan een inbreuk zijn op het woongenot. In het onderzoek is de bewoners gevraagd in hoeverre zij in hun wijk last hebben van het gedrag van anderen. De bewoners van de gemeente Pijnacker-Nootdorp geven hiervoor gemiddeld een 6,7, waarmee de gemeente gelijk scoort aan het landelijk gemiddelde van 2008.

<i>Overlast van personen</i>	2003	2005	2007	2009
1.Pijnacker Centrum/Dorp	7,2	7,3	6,3	6,5
2.Pijnacker Noord	6,6	7,2	6,9	7,1
3.Koningshof	6,9	7,2	7,2	6,6 ▼
4.Klapwijk	7	7,1	6,6	6,1 ▼
5.Tolhek	7,5	7,2	7,0	6,8
8.Oude Leede/Zuidpolder	7,7	7,6	7,6	7,4
9.Noordpolder	-	-	7,6	7,7
10.Pijnacker Oost	-	-	7,3	7,5
12.Nootdorp Centrum/West	7,3	6,9	6,5	5,7 ▼
13.Vrouwtjeslant/Nieuweveen	6,7	6,6	6,8	6,4 ▼
14.Achter het Raadhuis	7,3	7	7,0	7,0
15.'s-Gravenhout	-	6,6	6,9	6,9
16.De Venen	7,1	7,5	6,0	6,3
18.Buitengebied Nootdorp	-	-	7,1	7,2
20.Oud Delfgauw	7,3	7	6,3	7,2 ▲
21.Emerald	6,6	7,3	6,6	6,4
Totaal	7,1	7,1	6,8	6,7
<i>Landelijk gemiddelde 2008</i>	-	-	-	6,7



7,5	Significant hoger dan gemeentelijk gemiddelde	▲	significante vooruitgang t.o.v. 2007
7,5	Significant lager dan gemeentelijk gemiddelde	▼	significante achteruitgang t.o.v. 2007
7,5	Geen significant verschil t.o.v. gemeentelijk gemiddelde		

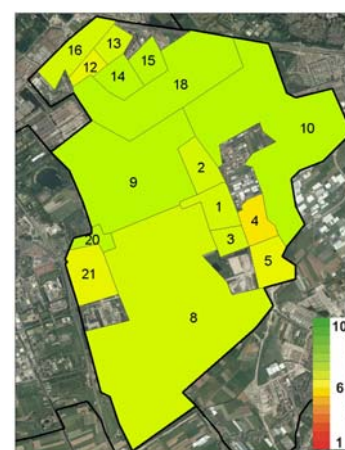
De mate waarin bewoners overlast ervaren van anderen verschilt sterk tussen de wijken. De cijfers lopen uiteen van een 5,7 voor Nootdorp Centrum/ West tot een 7,7 voor Noordpolder. In totaal zijn er zeven wijken die hoger scoren dan het gemeentelijk gemiddelde en zes die lager scoren. In de wijken Koningshof, Klapwijk, Nootdorp Centrum/ West en Vrouwtjeslant/ Nieuweveen ervaren de bewoners meer overlast van personen dan in 2007. In Oud Delfgauw is deze overlast juist minder geworden.

Van de 164 opmerkingen hebben er relatief veel betrekking op hangjongeren. Een bewoner van Klapwijk zegt hierover het volgende: "Vooral in de zomer vaak rondhangende jeugd op de schoolpleinen en achter de scholen. Reeds meerdere malen brandjes gesticht". Van alle opmerking komen de meesten uit Klapwijk (24) en Pijnacker Centrum/Dorp (18). Uit Noordpolder is geen enkele opmerking over dit onderwerp gekomen. Van alle respondenten heeft 18% niet of nauwelijks overlast van anderen en geeft de wijk hiervoor een 9 of een 10. Daarnaast geeft 43% een 7 of een 8 en 9% een 5 of lager.

5.3 Criminaliteit

Criminaliteit kan verschillende vormen aannemen zoals hinderlijk contact, kleine vernielingen, inbraak, diefstal en geweldpleging. De bewoners van de gemeente Pijnacker-Nootdorp geven hun wijk op dit aspect gemiddeld een 6,8. Dat is iets lager dan het landelijk gemiddelde van 2008 (7,1).

Criminaliteit	2003	2005	2007	2009
1.Pijnacker Centrum/Dorp	7	7,2	7,0	6,8
2.Pijnacker Noord	6,5	6,9	7,0	6,9
3.Koningshof	6,9	7,2	7,1	7,0
4.Klapwijk	6,7	7,1	6,6	5,7 ▼
5.Tolhek	7,9	7,8	7,5	6,2 ▼
8.Oude Leede/Zuidpolder	6,5	7,3	7,5	6,9 ▼
9.Noordpolder	-	-	7,4	7,3
10.Pijnacker Oost	-	-	7,3	7,2
12.Nootdorp Centrum/West	6,5	7,1	7,0	6,3 ▼
13.Vrouwtjeslant/Nieuweveen	6,2	6,8	7,1	6,8 ▼
14.Achter het Raadhuis	6,6	7,4	7,2	7,5 ▲
15.'s-Gravenhout	-	8,4	7,9	7,4 ▼
16.De Venen	7,5	7,8	6,4	7,0 ▲
18.Buitengebied Nootdorp	-	-	7,2	7,2
20.Oud Delfgauw	7,3	7	7,0	7,3 ▲
21.Emerald	6,9	7,3	7,2	6,5 ▼
Totaal	6,9	7,3	7,1	6,8 ▼
<i>Landelijk gemiddelde 2008</i>	-	-	-	7,1



7,5	Significant hoger dan gemeentelijk gemiddelde	▲	significante vooruitgang t.o.v. 2007
7,5	Significant lager dan gemeentelijk gemiddelde	▼	significante achteruitgang t.o.v. 2007
7,5	Geen significant verschil t.o.v. gemeentelijk gemiddelde		

Van de zestien wijken zijn er vier die van de bewoners een cijfer krijgen dat lager is dan het gemeentelijk gemiddelde. Daarvan is het laagste cijfer voor Klapwijk. Als het gaat om criminaliteit krijgt Achter het Raadhuis het hoogste cijfer van haar bewoners. In totaal zijn er zes wijken die hoger scoren dan het gemeentelijk gemiddelde. Ten opzichte van 2007 zijn de cijfers voor Achter het Raadhuis, De Venen en Oud Delfgauw gestegen. Voor zeven andere wijken is dat cijfer gedaald, net als voor de gemeente in totaal.

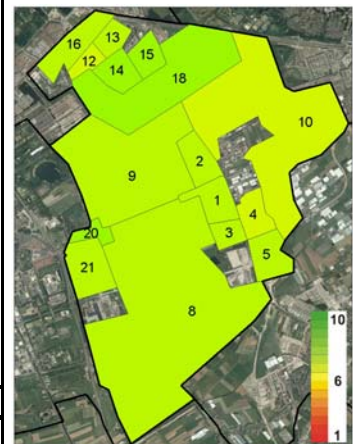
Met betrekking tot criminaliteit zijn in totaal 64 opmerkingen gemaakt, waarvan de meeste gemaakt zijn door bewoners van Klapwijk (16). Eén van die bewoners zegt over de criminaliteit in de wijk het volgende: "De laatste jaren toename (kleine) criminaliteit. Fietsendiefstal/kapotmaken. Stenen gooien, eieren tegen gevel, inbraak en diefstal woningen/auto's. Hangjongeren, drugs. Nog niet in ernstige mate, maar al met al een zorgelijke ontwikkeling". Verder is door de bewoners van alle wijken minstens één opmerking over dit onderwerp geplaatst.

De spreidingscijfers laten zien dat 10% van de respondenten een 5 of lager geeft voor de criminaliteit in de wijk. Daarnaast geeft 45% van de ondervraagden een 7 of een 8. 17% geeft aan niet of nauwelijks last te hebben van criminaliteit en geeft hiervoor een 9 of een 10.

5.4 Veiligheidsgevoel

Veiligheid is vandaag de dag een belangrijk thema. Er wordt veel over gepraat en er wordt veel in geïnvesteerd. De bewoners van Pijnacker-Nootdorp is gevraagd in hoeverre zij zich veilig voelen in de buurt waarin zij wonen. Gemiddeld genomen geven de bewoners hiervoor een 7,4, wat gelijk is aan het landelijk gemiddelde van 2008. Vergeleken met 2007 is het cijfer voor het veiligheidsgevoel in de gemeente gedaald.

<i>Veiligheidsgevoel</i>	2003	2005	2007	2009
1.Pijnacker Centrum/Dorp	7,3	7,6	7,5	7,4
2.Pijnacker Noord	7	7,1	7,5	7,2 ▼
3.Koningshof	7,3	7,9	7,6	7,3 ▼
4.Klapwijk	7,3	7,7	7,4	6,8 ▼
5.Tolhek	8,1	8,1	8,0	7,5 ▼
8.Oude Leede/Zuidpolder	7,7	7,8	7,4	7,3
9.Noordpolder	-	-	7,8	7,4 ▼
10.Pijnacker Oost	-	-	7,7	7,0 ▼
12.Nootdorp Centrum/West	7,3	7,4	7,5	6,7 ▼
13.Vrouwtjeslant/Nieuweveen	7,2	7,6	7,7	7,4 ▼
14.Achter het Raadhuis	8	7,8	8,0	7,7 ▼
15.'s-Gravenhout	-	8,2	8,0	7,8 ▼
16.De Venen	7,8	7,9	7,4	7,3
18.Buitengebied Nootdorp	-	-	7,8	7,6
20.Oud Delfgauw	7,9	7,8	7,7	7,7
21.Emerald	7,6	7,4	7,8	7,5 ▼
Totaal	7,5	7,7	7,7	7,4 ▼
<i>Landelijk gemiddelde 2008</i>	-	-	-	7,4



7,5	Significant hoger dan gemeentelijk gemiddelde	▲	significante vooruitgang t.o.v. 2007
7,5	Significant lager dan gemeentelijk gemiddelde	▼	significante achteruitgang t.o.v. 2007
7,5	Geen significant verschil t.o.v. gemeentelijk gemiddelde		

De cijfers voor de afzonderlijke wijken variëren van een 6,7 voor Nootdorp Centrum/ West tot een 7,8 voor 's-Gravenhout. Nootdorp Centrum/ West krijgt samen met Klapwijk en Pijnacker Oost een cijfer dat lager is dan het gemeentelijk gemiddelde. Daarnaast zijn er zeven wijken die hoger scoren dan dat gemiddelde. In tien van de zestien wijken voelen de bewoners zich minder veilig dan in 2007. De bewoners van Pijnacker Centrum/Dorp, Oude Leede/ Zuidpolder, Pijnacker Oost, De Venen, Buitengebied Nootdorp en Oud Delfgauw ervaren geen verschil in veiligheid ten opzichte van 2007.

Uit de spreidingscijfers blijkt dat 51% van de respondenten voor de veiligheid in de buurt een 8 of hoger geeft. 26% geeft een 7 en 6% een 5 of lager. De meeste opmerkingen (16 van de 38) met betrekking tot het veiligheidsgevoel zijn afkomstig van bewoners uit Klapwijk en Koningshof. Uit die opmerkingen komt naar voren dat veel bewoners van deze twee wijken zich onveilig voelen in de buurt van de Klapproostunnel. Een bewoner van Koningshof zegt bijvoorbeeld: "Met name de klapproostunnel wordt in de avonden als zeer onveilig ervaren". Een bewoner van Klapwijk merkt het volgende op: "Jammer dat er de laatste tijd veel mensen van alle leeftijden lastig gevallen worden onder de tunnel (fietstunnel) de klapproos door groep

13,14,15 jarigen". Emerald is de enige wijk waaruit geen opmerkingen over dit onderwerp ontvangen zijn.

5.5 Conclusies veiligheid

Met betrekking tot de overlast van personen en het veiligheidsgevoel scoort de gemeente Pijnacker-Nootdorp gelijk aan het landelijk gemiddelde van 2008. Als het gaat om criminaliteit scoort de gemeente iets lager dan dat gemiddelde. Ten opzichte van 2007 zijn de cijfers voor criminaliteit en veiligheidsgevoel gedaald.

Er zijn twee wijken die op alle drie de veiligheidsaspecten lager scoren dan de gemeente in totaal, dat zijn Klapwijk en Nootdorp Centrum/ West. Deze twee wijken zijn samen met Vrouwtjeslant/ Nieuweveen op alle aspecten achteruit gegaan ten opzichte van 2007. Drie wijken scoren op alle drie de aspecten hoger dan de gemeente in totaal, dat zijn Achter het Raadhuis, Buitengebied Nootdorp en Oud Delfgauw. De cijfers voor Oud Delfgauw laten ten opzichte van 2007 twee verbeteringen zien. De bewoners ervaren daar in vergelijking tot 2007 minder overlast van personen en van criminaliteit. In Achter het Raadhuis en De Venen wordt door de bewoners ook minder overlast van criminaliteit ervaren dan in 2007.

6 Ongenoegens

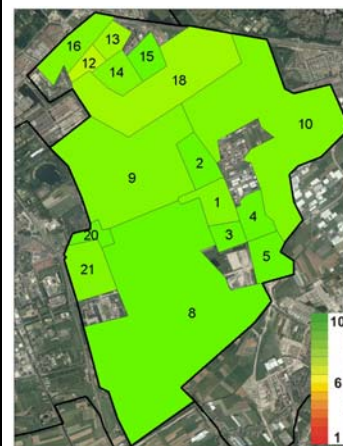
6.1 Inleiding

Ongenoegens zijn zaken die vooral storend werken in de beleving van leefbaarheid. Bijzonder kenmerk is dat deze aspecten slechts worden opgemerkt als ze er wél zijn en dragen daarmee negatief bij aan de leefbaarheid van de wijk. De bekendste voorbeelden zijn zwerfvuil en hondenpoep. In Pijnacker-Nootdorp is aan de bewoners gevraagd naar de overlast die ze ondervinden van activiteiten zoals horeca en markten. Daarnaast is gevraagd naar de hinder die bewoners ondervinden van vervuiling en verkeer.

6.2 Overlast van activiteiten

Onder overlast van activiteiten wordt onder andere overlast door horeca, evenementen en markten verstaan. Aan de bewoners van Pijnacker-Nootdorp is gevraagd in hoeverre zij overlast ervaren van dergelijke activiteiten. Gemiddeld genomen geven de bewoners hiervoor een 8,5, wat hoger is dan het landelijk gemiddelde van 2008 (8,2).

Overlast van activiteiten	2003	2005	2007	2009
1.Pijnacker Centrum/Dorp	8,3	8,1	8,2	8,1
2.Pijnacker Noord	7,9	8	7,9	8,6 ▲
3.Koningshof	8,3	8,8	8,9	8,9
4.Klapwijk	8,9	8,5	8,9	8,9
5.Tolhek	9	8,9	8,9	9,0
8.Oude Leede/Zuidpolder	9	8,8	8,8	8,7
9.Noordpolder	-	-	8,7	8,4 ▼
10.Pijnacker Oost	-	-	8,4	8,5
12.Nootdorp Centrum/West	7,8	8,1	7,9	7,4 ▼
13.Vrouwtjeslant/Nieuweveen	6,2	6,6	8,1	7,8 ▼
14.Achter het Raadhuis	8,6	8,2	8,4	8,5
15.'s-Gravenhout	-	8,8	8,8	8,7
16.De Venen	8,3	8,3	8,3	8,5
18.Buitengebied Nootdorp	-	-	7,9	8,0
20.Oud Delfgauw	8,9	8,8	8,9	8,9
21.Emerald	8,4	8,4	8,4	8,5
Totaal	8,3	8,3	8,5	8,5
Landelijk gemiddelde 2008	-	-	-	8,2



7,5	Significant hoger dan gemeentelijk gemiddelde	▲	significante vooruitgang t.o.v. 2007
7,5	Significant lager dan gemeentelijk gemiddelde	▼	significante achteruitgang t.o.v. 2007
7,5	Geen significant verschil t.o.v. gemeentelijk gemiddelde		

Alle wijken krijgen voor de overlast van activiteiten een hoog cijfer (7,4 of hoger). Wel zijn er vier wijken die lager scoren dan het gemeentelijk gemiddelde. De laagste cijfers worden gegeven door de bewoners van Nootdorp Centrum/ West en Vrouwtjeslant/ Nieuweveen. Net als in Noordpolder wordt in deze twee wijken meer overlast van activiteiten ervaren dan in 2007. Een bewoner van Vrouwtjeslant/ Nieuweveen zegt wel het volgende: "Overlast is wel verminderd nu er minder discoavonden zijn in het Witte Paard. Als er disco is dan is de muziek veel te hard, "De Bonk" van de bassen is het meest irritant". Met een 9 krijgt Tolhek op dit aspect het hoogste cijfer en scoort daarmee, samen met nog zes andere wijken, hoger dan de gemeente in totaal. Pijnacker Noord is de enige wijk die volgens de bewoners op het gebied van overlast van activiteiten vooruit is gegaan.

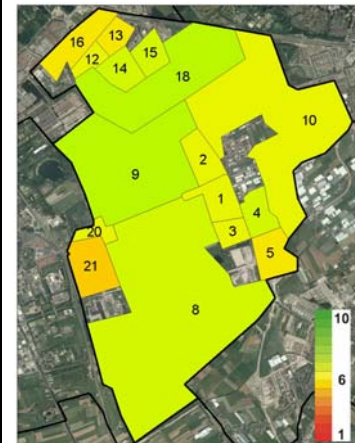
Driekwart van de respondenten geeft voor de overlast van activiteiten in de buurt een 10 en ervaart dus geen overlast. 26% van de ondervraagden geeft een 8 en slechts 3% geeft een 5 of lager.

6.3 Vervuiling

Aan de bewoners is gevraagd of zij in hun wijk overlast hebben van vervuiling. Onder vervuiling valt bijvoorbeeld zwerfvuil en verkeerd of te vroeg geplaatst vuilnis. Ook hondenpoep is voor veel mensen een grote ergernis en kan als vervuiling

beschouwd worden. Het landelijk gemiddelde voor vervuiling lag in 2008 op een 6,5. De bewoners van Pijnacker-Nootdorp geven de gemeente een lager cijfer, namelijk een 6,3.

Vervuiling	2003	2005	2007	2009
1.Pijnacker Centrum/Dorp	6,4	6,4	6,2	6,1
2.Pijnacker Noord	6,1	6,6	6,4	6,2
3.Koningshof	6,7	7,3	7,0	6,5 ▼
4.Klapwijk	6,8	6,7	6,9	6,8
5.Tolhek	6,8	5,9	6,6	5,8 ▼
8.Oude Leede/Zuidpolder	7,4	7	7,1	6,7 ▼
9.Noordpolder	-	-	7,1	7,2
10.Pijnacker Oost	-	-	6,6	6,1
12.Nootdorp Centrum/West	6,9	6,6	6,9	6,2 ▼
13.Vrouwtjeslant/Nieuweveen	6,3	6,5	6,6	5,7 ▼
14.Achter het Raadhuis	7,2	6,9	6,8	6,6
15.'s-Gravenhout	-	5,8	5,8	6,7 ▲
16.De Venen	7	6,8	6,2	5,7 ▼
18.Buitengebied Nootdorp	-	-	6,9	7,2 ▲
20.Oud Delfgauw	6,3	6,2	6,9	6,2 ▼
21.Emerald	6,2	6,1	5,8	5,4 ▼
Totaal	6,7	6,6	6,6	6,3 ▼
Landelijk gemiddelde 2008	-	-	-	6,5



7,5	Significant hoger dan gemeentelijk gemiddelde	▲	significante vooruitgang t.o.v. 2007
7,5	Significant lager dan gemeentelijk gemiddelde	▼	significante achteruitgang t.o.v. 2007
7,5	Geen significant verschil t.o.v. gemeentelijk gemiddelde		

Met betrekking tot vervuiling is er één wijk waarvan de bewoners een onvoldoende geven, dat zijn de bewoners van Emerald. Emerald krijgt, net als De Venen, Vrouwtjeslant/ Nieuweveen en Tolhek, voor de vervuiling een cijfer dat lager is dan het gemeentelijk gemiddelde. Zeven wijken scoren hoger dan dat gemiddelde. Daarvan krijgen Noordpolder en Buitengebied Nootdorp het hoogste cijfer.

Van de zestien wijken zijn er twee wijken die een vooruitgang laten zien als het gaat om vervuiling, dat zijn 's-Gravenhout en Buitengebied Nootdorp. Daarnaast zijn er negen wijken die een achteruitgang laten zien ten opzichte van 2007. Daarmee is ook het gemiddelde van de gemeente in totaal lager dan toen.

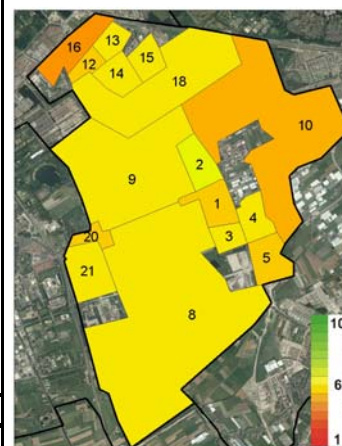
Over de vervuiling van de buurt zijn veel opmerkingen geplaatst door de ondervraagden(305). Uit alle buurten komen meer dan 10 opmerkingen, behalve uit Buitengebied Nootdorp (6) en Noordpolder (3). Relatief veel opmerkingen hebben betrekking op hondenpoep. Een bewoner van Vrouwtjeslant/ Nieuweveen maakt hierover de volgende opmerking: "Vooral veel hondenpoep. Wij hebben zelf een hond, maar als ik de poep opruim moet ik slalommen tussen de hopen van de andere honden". Ook paardenpoep en volle (boven- en ondergrondse) afvalcontainers zijn voor veel bewoners een bron van ergernis.

Voor de vervuiling in de buurt geeft 32% van de respondenten een 5 of lager. 22% geeft hiervoor een 8, en 15% geeft een 9 of een 10.

6.4 Verkeersoverlast

Verkeersoverlast kan onder meer bestaan uit hinder door verkeersdrukte of verkeerslawaaai, maar ook uit overlast als gevolg van verkeerd parkeren en te hard rijden in de wijk. De gemeente Pijnacker-Nootdorp krijgt van haar bewoners gemiddeld een 5,6 en scoort daarmee een half punt lager dan het landelijk gemiddelde van 2008 (6,1).

Verkeersoverlast	2003	2005	2007	2009
1.Pijnacker Centrum/Dorp	5,6	5,4	5,4	5,2
2.Pijnacker Noord	6,6	6,1	6,1	6,4
3.Koningshof	6,3	6,6	6,2	6,0
4.Klapwijk	5,8	6,2	6,0	5,7
5.Tolhek	5,6	5,5	5,3	5,2
8.Oude Leede/Zuidpolder	5	4,3	5,2	5,9
9.Noordpolder	-	-	5,4	5,6
10.Pijnacker Oost	-	-	4,2	4,8
12.Nootdorp Centrum/West	5,7	5,6	5,3	5,2
13.Vrouwtjeslant/Nieuweveen	5,7	6	6,1	5,9
14.Achter het Raadhuis	5,8	5,8	7,0	5,8
15.'s-Gravenhout	-	6,1	5,4	5,8
16.De Venen	6,2	6,2	5,0	4,4
18.Buitengebied Nootdorp	-	-	4,5	5,7
20.Oud Delfgauw	4,1	3,8	4,1	5,1
21.Emerald	5,2	5,6	5,7	5,7
Totaal	5,6	5,6	5,5	5,6
<i>Landelijk gemiddelde 2008</i>	-	-	-	6,1



7,5	Significant hoger dan gemeentelijk gemiddelde	▲	significante vooruitgang t.o.v. 2007
7,5	Significant lager dan gemeentelijk gemiddelde	▼	significante achteruitgang t.o.v. 2007
7,5	Geen significant verschil t.o.v. gemeentelijk gemiddelde		

Als het om verkeersoverlast gaat krijgen alle wijken een cijfer beneden de 6, met uitzondering van Pijnacker Noord en Koningshof. Er zijn zes wijken die op dit aspect een onvoldoende krijgen. Deze wijken scoren ook allemaal lager dan het gemeentelijk gemiddelde. Het laagste cijfer wordt gegeven door de bewoners van De Venen en het hoogste door de bewoners van Pijnacker Noord.

Vergeleken met 2007 ervaren de bewoners van Klapwijk, Achter het Raadhuis en De Venen meer overlast van verkeer. De bewoners van Oude Leede/Zuidpolder, 's-Gravenhout, Buitengebied Nootdorp en Oud Delfgauw ervaren daar juist minder overlast van. De spreidingscijfers laten zien dat 47% van de respondenten een 5 of lager geeft voor de overlast van verkeer. 24% geeft hiervoor een 6 of een 7 en 15% geeft een 8.

Over verkeersoverlast zijn veruit de meeste opmerkingen geplaatst door de respondenten, in totaal maar liefst 583. Deze opmerkingen hebben veelal betrekking op parkeerproblemen. Een bewoner van De Venen zegt hierover: "Wij wonen nu 3 jaar in deze wijk. En pas nu zijn er parkeerplaatsen gemaakt. Helaas te weinig ben ik bang". De minste opmerking zijn afkomstig uit Noordpolder (20), de meeste uit Klapwijk (48).

6.5 Conclusies ongenoegens

De gemeente Pijnacker-Nootdorp krijgt zowel voor vervuiling als voor verkeersoverlast een cijfer dat lager is dan het landelijk gemiddelde. Voor de overlast van activiteiten is het cijfer voor de gemeente iets hoger. Opvallend is dat met name op het gebied van vervuiling veel wijken achteruit zijn gegaan. Voor de gemeente in totaal is daardoor ook een achteruitgang te zien. Op wijkniveau valt op dat Koningshof, Oude Leede/ Zuidpolder en 's-Gravenhout op alle drie de aspecten hoger scoren dan het gemeentelijk gemiddelde. Als het gaat om vervuiling en verkeersoverlast hebben in 's-Gravenhout en Buitengebied Nootdorp positieve veranderingen plaatsgevonden ten opzichte van 2007.

7

Totaaloordeel

7.1 Inleiding

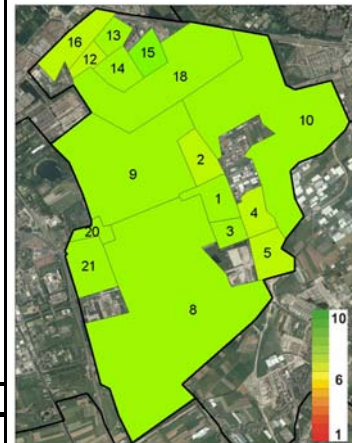
In voorgaande hoofdstukken zijn alle leefbaarheidsthema's uitgewerkt. In dit hoofdstuk worden de antwoorden die de bewoners in Pijnacker-Nootdorp hebben gegeven over de leefbaarheid in hun wijk samengevat. Als eerste wordt aandacht besteed aan het algemeen oordeel van de bewoners over de leefbaarheid in hun wijk. Verder wordt een overzicht gegeven van de scores die de bewoners per wijk hebben gegeven voor alle leefbaarheidsvragen.

Een korte beschrijving van de sterke en zwakke punten per wijk (wijkprofiel) volgt in hoofdstuk 8.

7.2 Totaaloordeel

Aan de bewoners is gevraagd om een algemeen oordeel voor hun wijk te geven. Dit is het cijfer dat zij in algemene zin geven aan de leefbaarheid in hun wijk.

Totaaloordeel	2003	2005	2007	2009
1.Pijnacker Centrum/Dorp	7,8	7,6	8,4	7,7 ▼
2.Pijnacker Noord	7,2	7,4	7,7	7,3 ▼
3.Koningshof	7,8	7,9	7,8	7,8
4.Klapwijk	7,6	7,6	7,8	7,5 ▼
5.Tolhek	7,7	7,5	7,5	7,4
8.Oude Leede/Zuidpolder	8,2	7,8	8,0	7,9
9.Noordpolder	-	-	8,0	7,8
10.Pijnacker Oost	-	-	7,6	7,6
12.Nootdorp Centrum/West	7,4	7,5	7,6	7,4 ▼
13.Vrouwtjeslant/Nieuweveen	7,5	7,6	8,5	7,6 ▼
14.Achter het Raadhuis	8	7,9	8,0	7,9 ▼
15.'s-Gravenhout	-	7,6	7,5	8,1 ▲
16.De Venen	7,7	7,9	7,5	7,3 ▼
18.Buitengebied Nootdorp	-	-	8,0	7,9
20.Oud Delfgauw	7,5	7,2	7,7	7,6
21.Emerald	7,7	7,5	7,8	7,6 ▼
Totaal	7,7	7,6	7,8	7,6 ▼
<i>Landelijk gemiddelde 2008</i>	-	-	-	7,4



7,5	Significant hoger dan gemeentelijk gemiddelde	▲	significante vooruitgang t.o.v. 2007
7,5	Significant lager dan gemeentelijk gemiddelde	▼	significante achteruitgang t.o.v. 2007
7,5	Geen significant verschil t.o.v. gemeentelijk gemiddelde		

Het totaaloordeel voor de gemeente Pijnacker-Nootdorp komt in 2009 uit op een 7,6. Dit is hoger dan het landelijk gemiddelde van 2008 (7,4). Op wijkniveau is de laagste score een 7,3, voor zowel Pijnacker Noord als De Venen. Het hoogste cijfer is een 8,1 voor 's Gravenhout, die daarmee als enige een verbetering laat zien ten opzichte van 2007. Acht wijken zijn in vergelijking tot 2007 achteruit gegaan. Dit is ook zichtbaar bij het gemeentelijk gemiddelde, dat van een 7,8 naar 7,6 is gezakt. De wijken waarbij de grootste daling zichtbaar is, zijn: Pijnacker Centrum/Dorp en Vrouwtjeslant/Nieuweveen. Bij De Venen is een algehele dalende trend te zien.

De spreidingscijfers laten zien dat de meerderheid van de respondenten een 8 geeft (43%), en 28% geeft een 7. Slechts 4% van de respondenten geeft een 5 of lager.

7.3 Overzicht van de resultaten op de deelaspecten

De tabel op de volgende pagina toont de gemiddelde scores van 2009 per wijk voor alle leefbaarheidsvragen. Daarnaast zijn ook de ontwikkelingen ten opzichte van 2007 weergegeven voor de gemeente en voor de afzonderlijke wijken.

Figuur 1: Totaaltabel 2009

	Totaaloordeel	Kwaliteit woningen	Woonomgeving	Groen- voorzieningen	Speel- voorzieningen	Algemene voorzieningen	Betrokkenheid	Omgang inkomens- groepen	Omgang etnische groepen	Overlast van personen	Criminaliteit	Veiligheids- gevoel	Overlast activiteiten	Vervuiling	Overlast verkeer
1.Pijnacker Centrum/Dorp	7,7 ▼	7,5	6,2 ▼	5,9 ▼	5,2 ▼	7,7	6,1 ▼	6,9	6,7	6,5	6,8	7,4	8,1	6,1	5,2
2.Pijnacker Noord	7,3 ▼	7,2 ▼	5,5 ▼	5,7 ▼	5,6	7,0 ▼	6,3 ▼	6,7 ▼	6,3	7,1	6,9	7,2 ▼	8,6 ▲	6,2	6,4
3.Koningshof	7,8	7,4 ▼	6,0 ▼	6,1 ▼	6,7 ▲	6,8	6,7 ▼	7,0 ▼	6,7 ▼	6,6 ▼	7,0	7,3 ▼	8,9	6,5 ▼	6,0
4.Klapwijk	7,5 ▼	7,5 ▼	6,8 ▼	6,9	6,9	6,2 ▲	6,4 ▼	6,7 ▼	6,6 ▼	6,1 ▼	5,7 ▼	6,8 ▼	8,9	6,8	5,7 ▼
5.Tolhek	7,4	7,5	6,3	5,5	6,0 ▲	6,5 ▼	5,7 ▼	6,8	6,7	6,8	6,2 ▼	7,5 ▼	9,0	5,8 ▼	5,2
8.Oude Leede/Zuidpolder	7,9	7,7	6,1	6,6	5,4	6,0 ▲	7,3	7,6	6,7 ▼	7,4	6,9 ▼	7,3	8,7	6,7 ▼	5,9 ▲
9.Noordpolder	7,8	7,7 ▼	6,4 ▼	6,5	3,9 ▼	6,7	6,5 ▼	7,2 ▼	5,9 ▼	7,7	7,3	7,4 ▼	8,4 ▼	7,2	5,6
10.Pijnacker Oost	7,6	7,4	5,4	5,3	3,4	5,9	6,3	7,1	6,5	7,5	7,2	7,0	8,5	6,1	4,8
12.Nootdorp Centrum/West	7,4 ▼	7,0	6,0	5,7	4,9	7,7 ▼	5,9 ▼	6,9 ▼	6,5 ▼	5,7 ▼	6,3 ▼	6,7 ▼	7,4 ▼	6,2 ▼	5,2
13.Vrouwteslant/Nieuweveen	7,6 ▼	7,4 ▼	6,3 ▼	6,4 ▼	6,2 ▼	7,4	5,5 ▼	6,7 ▼	6,4 ▼	6,4 ▼	6,8 ▼	7,4 ▼	7,8 ▼	5,7 ▼	5,9
14.Achter het Raadhuis	7,9 ▼	7,7 ▼	7,1	6,9	6,8	7,4	6,0	6,9	7,1	7,0	7,5 ▲	7,7 ▼	8,5	6,6	5,8 ▼
15.'s-Gravenhout	8,1 ▲	8,4 ▲	7,4 ▲	6,6 ▲	6,8 ▲	6,9	6,9 ▲	7,1 ▲	7,1 ▲	6,9	7,4 ▼	7,8 ▼	8,7	6,7 ▲	5,8 ▲
16.De Venen	7,3 ▼	7,6 ▼	5,7	5,6	5,0	7,7 ▼	6,3	6,5 ▼	6,7	6,3	7,0 ▲	7,3	8,5	5,7 ▼	4,4 ▼
18.Buitengebied Nootdorp	7,9	7,8	6,7	6,9	5,1	7,1	7,1 ▲	7,8	6,9	7,2	7,2	7,6	8,0	7,2 ▲	5,7 ▲
20.Oud Delfgauw	7,6	7,4	6,3	5,7	5,6 ▲	6,0	6,5	7,1 ▲	6,7	7,2 ▲	7,3 ▲	7,7	8,9	6,2 ▼	5,1 ▲
21.Emerald	7,6 ▼	7,5 ▼	6,8	6,1	6,6 ▲	7,0	6,1 ▼	6,4 ▼	6,5 ▼	6,4	6,5 ▼	7,5 ▼	8,5	5,4 ▼	5,7
Totaal	7,6 ▼	7,5	6,3	6,2	5,8 ▲	6,9	6,3 ▼	6,9 ▼	6,6 ▼	6,7	6,8 ▼	7,4 ▼	8,5	6,3 ▼	5,6
<i>Landelijk cijfer 2008</i>	7,4	7,2	6,6	6,5	6,1	6,8	6,3	6,5	6,4	6,7	7,1	7,4	8,2	6,5	6,1

7,5	Significant hoger dan gemeentelijk gemiddelde	▲	significante vooruitgang t.o.v. 2007
7,5	Significant lager dan gemeentelijk gemiddelde	▼	significante achteruitgang t.o.v. 2007
7,5	Geen significant verschil t.o.v. gemeentelijk gemiddelde		

De leefbaarheid in de gemeente Pijnacker-Nootdorp wordt in 2009 gemiddeld positief beoordeeld. De gemeente scoort een 7,6 voor het algemene oordeel over de leefbaarheid in de wijk. Dit is iets hoger dan het landelijk gemiddelde in 2008 (7,4).

Gemeentebreed wordt er op een aantal aspecten hoog gescoord. De kwaliteit van de woningen (7,5), de omgang tussen verschillende inkomensgroepen (6,9) en overlast van activiteiten (8,5). Op een aantal aspecten scoort de gemeente wat lager, sommigen aspecten ook onder de 6 : woonomgeving (6,3), groenvoorzieningen (6,2), speelvoorzieningen (5,8), criminaliteit (6,8) en verkeersoverlast (5,6).

Inzoomend op wijkniveau valt op dat Achter het Raadhuis, 's Gravenhout en Buitengebied Nootdorp de hoogste scores behalen. Op circa 12 van de 15 aspecten scoren deze wijken hoger dan de gemeente totaal. De wijken die over het algemeen minder goed scoren zijn: Nootdorp Centrum/ West, Tolhek en De Venen. Deze wijken scoren op (meer dan) de helft van de aspecten lager dan het gemeentelijk gemiddelde. Pijnacker Noord en Pijnacker Oost zijn eveneens wijken die wat lager dan gemiddeld scoren.

Ten opzichte van 2007 is bij de meerderheid van de wijken achteruitgang te zien. In vier wijken, Oude Leede/Zuidpolder, 's Gravenhout, Buitengebied Nootdorp en Oud Delfgauw, is bij twee of meer aspecten van vooruitgang te spreken. Over het algemeen is er sprake van een licht dalende (of vergelijkbare) trend ten opzichte van de vorige meting.

8

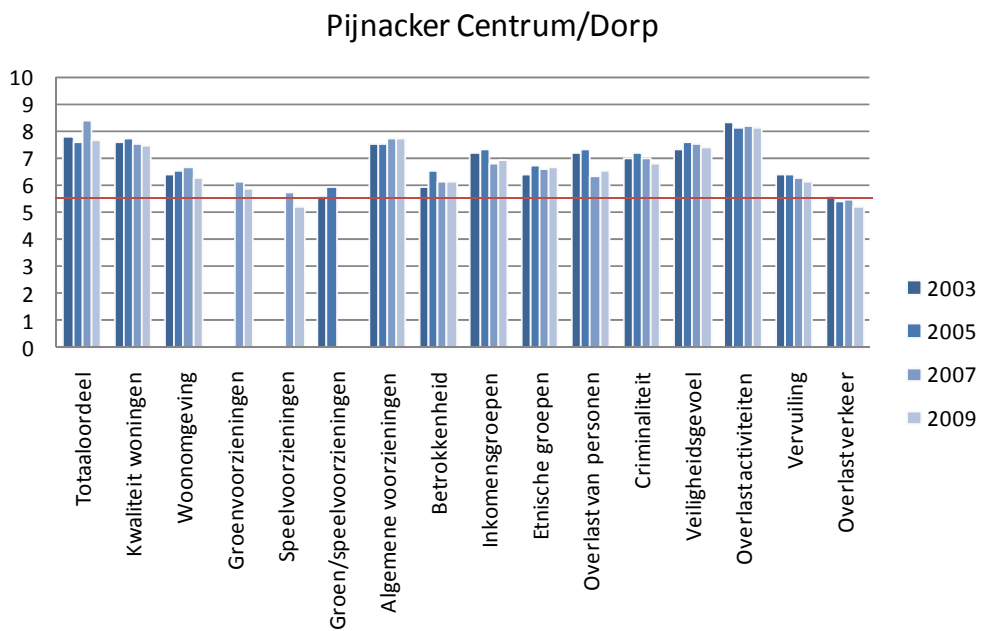
Wijkprofielen Pijnacker-Nootdorp

8.1 Inleiding

In de voorgaande hoofdstukken is de leefbaarheid in de wijken van Pijnacker-Nootdorp uitgewerkt aan de hand van vier thema's (met subthema's) en het totaaloordeel. In dit laatste hoofdstuk wordt een korte omschrijving gegeven van de leefbaarheid per wijk. In grafieken zijn de resultaten van de laatste vier metingen weergegeven, zodat de ontwikkeling door de jaren heen per aspect zichtbaar wordt.

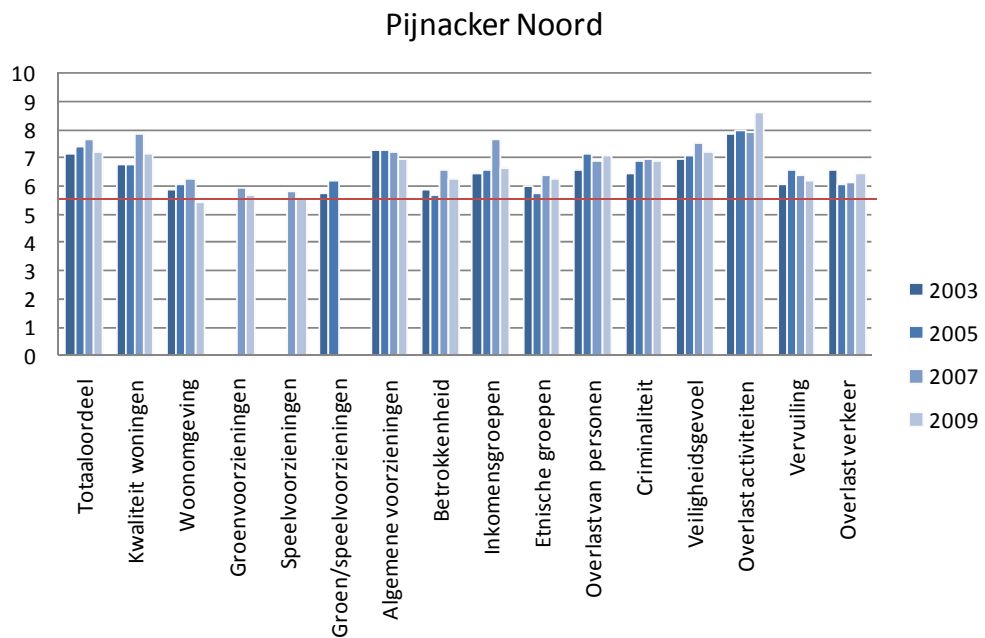
8.2 Pijnacker Centrum/Dorp

De wijk Pijnacker Centrum/Dorp scoort vergelijkbaar of wat lager dan de gemeente gemiddeld in 2009. Voor het totaaloordeel krijgt de wijk een 7,7, dit is een achteruitgang ten opzichte van 2007 (8,4). Deze achteruitgang is ook zichtbaar bij de aspecten woonomgeving, groenvoorzieningen en speelvoorzieningen. Een aantal punten valt op: de algemene voorzieningen worden gewaardeerd door de bewoners van Pijnacker Centrum/Dorp (7,7), een ruim hogere score dan de gemeente (6,9). Er zijn drie aandachtspunten: groenvoorzieningen (5,9), speelvoorzieningen (5,2) en overlast verkeer (5,2). Deze laatste twee aspecten waren in de voorgaande metingen ook aandachtspunten.



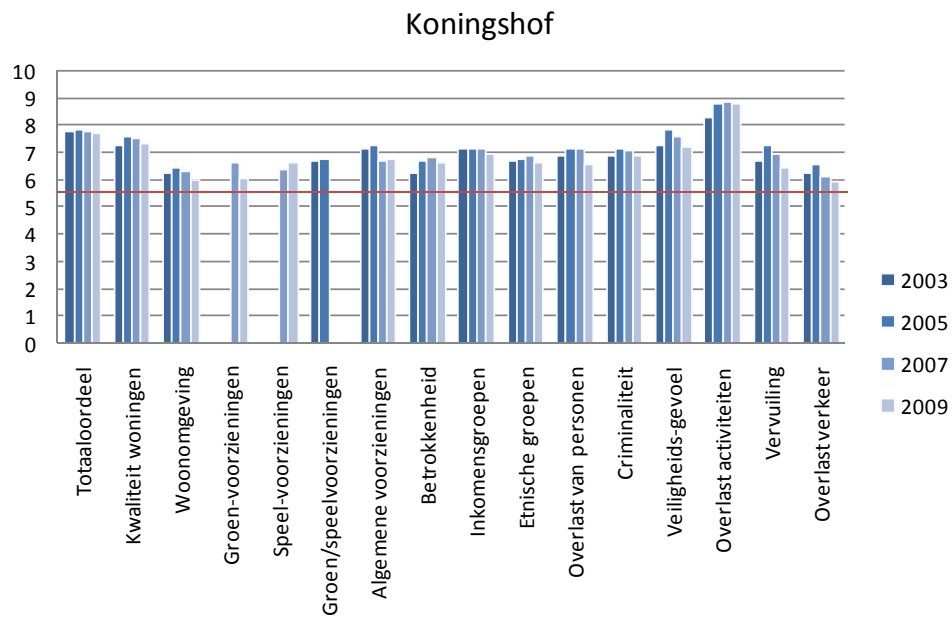
8.3 Pijnacker Noord

De algemene leefbaarheid wordt in Pijnacker Noord (7,3) lager beoordeeld dan gemeentebreed (7,6) en tevens lager dan in 2007. Daarnaast zijn er nog zeven aspecten waarbij Pijnacker Noord gedaald is met de score ten opzichte van 2007: kwaliteit woningen (7,2), woonomgeving (5,5), groenvoorzieningen (5,7), algemene voorzieningen (7,0), betrokkenheid (6,3), omgang inkomensgroepen (6,7) en het veiligheidsgevoel (7,2). Op een aantal punten komt Pijnacker Noord juist positief naar voren: overlast van personen, overlast van activiteiten en verkeersoverlast. Hier scoort de wijk hoger dan gemiddeld. De overlast van activiteiten is tevens gestegen ten opzichte van 2007, van een 7,9 naar een 8,6.



8.4 Koningshof

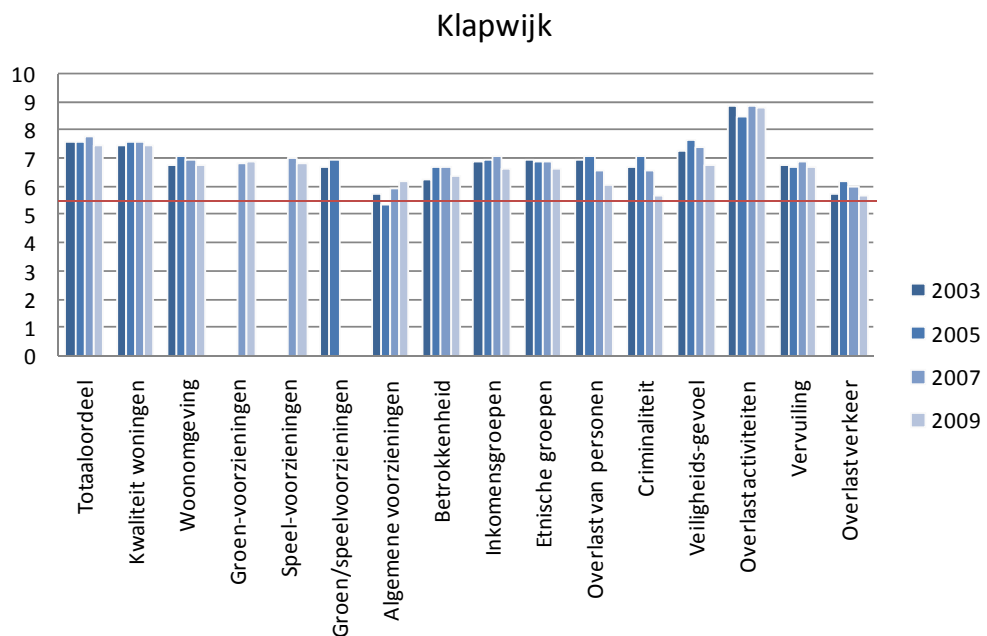
Koningshof scoort gemiddeld tot goed op de verschillende leefbaarheidsaspecten. Het totaaloordeel komt gemiddeld op een 7,8, gelijk aan de score in 2007. Op een ruim aantal aspecten is de wijk echter achteruit gegaan ten opzichte van 2007: kwaliteit woningen (7,4), woonomgeving (6,0), groenvoorzieningen (6,1), betrokkenheid (6,7), omgang inkomensgroepen (7,0), omgang etnische groepen (6,7), overlast van personen (6,6), veiligheidsgevoel (7,3) en vervuiling (6,5). Er zijn ook aspecten die positief opvallen in deze wijk (scores wijken positief af van het gemeente totaal): speelvoorzieningen (6,7), betrokkenheid (6,7), overlast van activiteiten (8,9) en overlast verkeer (6,0). De score voor speelvoorzieningen is gestegen van een 6,4 naar een 6,7.



8.5 Klapwijk

Klapwijk krijgt een 7,5 voor het totaaloordeel in 2009, een lagere score dan in 2007 (7,8). Een aantal aspecten valt positief op (scores wijken positief af van gemeente totaal): woonomgeving (6,8), groenvoorzieningen (6,9), speelvoorzieningen (6,9), overlast activiteiten (8,9) en vervuiling (6,8). Daarnaast zijn er aspecten die ruim lager dan gemiddeld scoren: algemene voorzieningen (6,2), overlast personen (6,1), criminaliteit (5,7) en veiligheidsgevoel (6,8). Dit zijn dan de aandachtspunten voor Klapwijk.

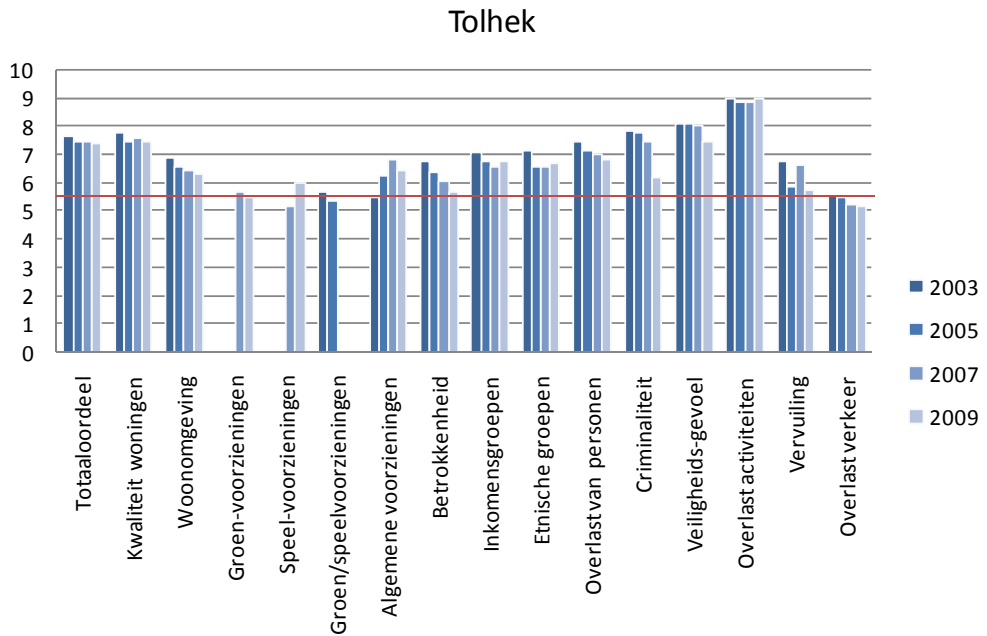
Ten opzichte van 2007 scoort Klapwijk op negen aspecten lager: kwaliteit woningen, woonomgeving, betrokkenheid, omgang inkomensgroepen, omgang etnische groepen, overlast personen, criminaliteit, veiligheidsgevoel en verkeersoverlast. Het aspect algemene voorzieningen krijgt juist in 2009 een hogere score (6,2) dan in 2007 (6,0).



8.6 Tolhek

Tolhek scoort op de diverse leefbaarheidsaspecten verschillend. Positief ten opzichte van de gemeente zijn de scores voor speelvoorzieningen (6,0), veiligheidsgevoel (7,5) en overlast activiteiten (9,0). Aspecten die lager dan het gemeentelijke gemiddelde scoren en een aandachtspunt vormen zijn: groenvoorzieningen (5,5), algemene voorzieningen (6,5), betrokkenheid (5,7), omgang inkomensgroepen (6,8), criminaliteit (6,2), vervuiling (5,8) en verkeersoverlast (5,2).

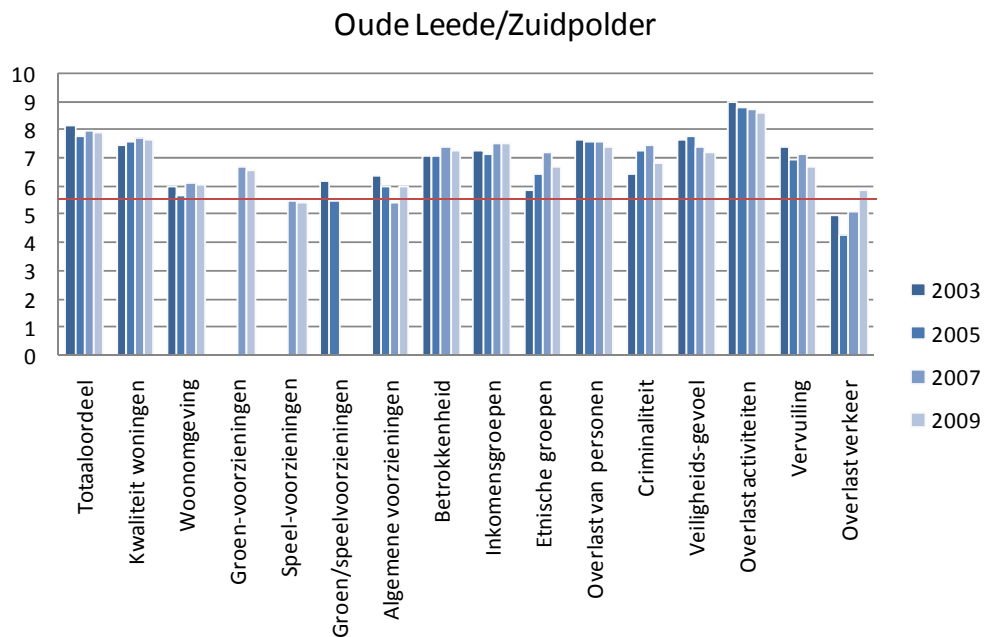
Ten opzichte van 2007 zijn er vijf aspecten die gedaald zijn met hun cijfer: algemene voorzieningen, betrokkenheid, criminaliteit, veiligheidsgevoel en vervuiling. Speelvoorzieningen is juist gestegen, van een 5,2 naar een 6,0. De overige aspecten scoren vergelijkbaar met de meting 2007.



8.7 Oude Leede/ Zuidpolder

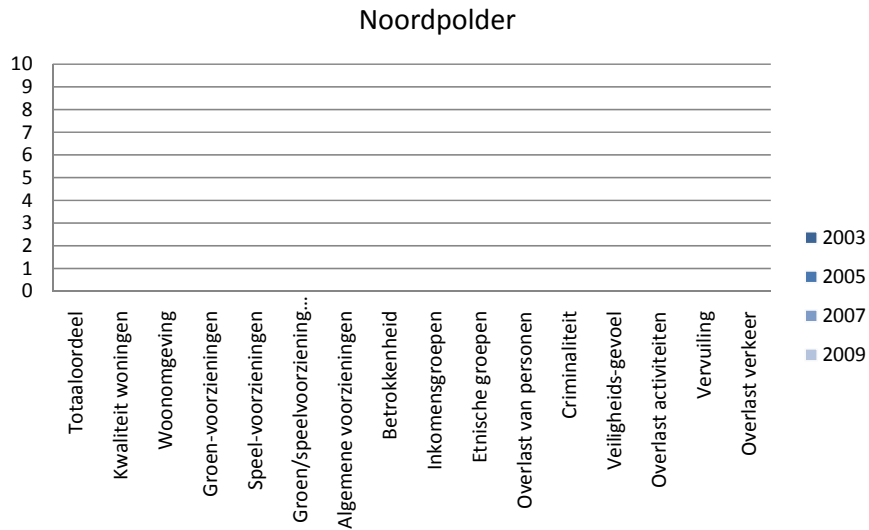
Oude Leede/ Zuidpolder scoort met een 7,9 voor het totaaloordeel hoger dan het gemeentelijk gemiddelde en vergelijkbaar ten opzichte van 2007 en 2005. Er zijn nog acht aspecten waarop Oude Leede/ Zuidpolder hoger scoort dan gemiddeld (in Pijnacker-Nootdorp): kwaliteit woningen (7,7), groenvoorzieningen (6,6), betrokkenheid (7,3), omgang inkomensgroepen (7,6), overlast personen (7,4), overlast activiteiten (8,7), vervuiling (6,7) en overlast verkeer (5,9). Op drie aspecten scoort deze wijk lager dan de gemeente gemiddeld: woonomgeving (6,1), speelvoorzieningen (5,4) en algemene voorzieningen (6,0). Deze aspecten en verkeersoverlast kunnen als aandachtspunt gezien worden.

Ten opzichte van de meting 2007 zijn er drie aspecten achteruit gegaan met hun cijfer: omgang etnische groepen, criminaliteit en vervuiling. Overlast verkeer en algemene voorzieningen krijgen juist een hogere score dan in 2007.



8.8 Noordpolder

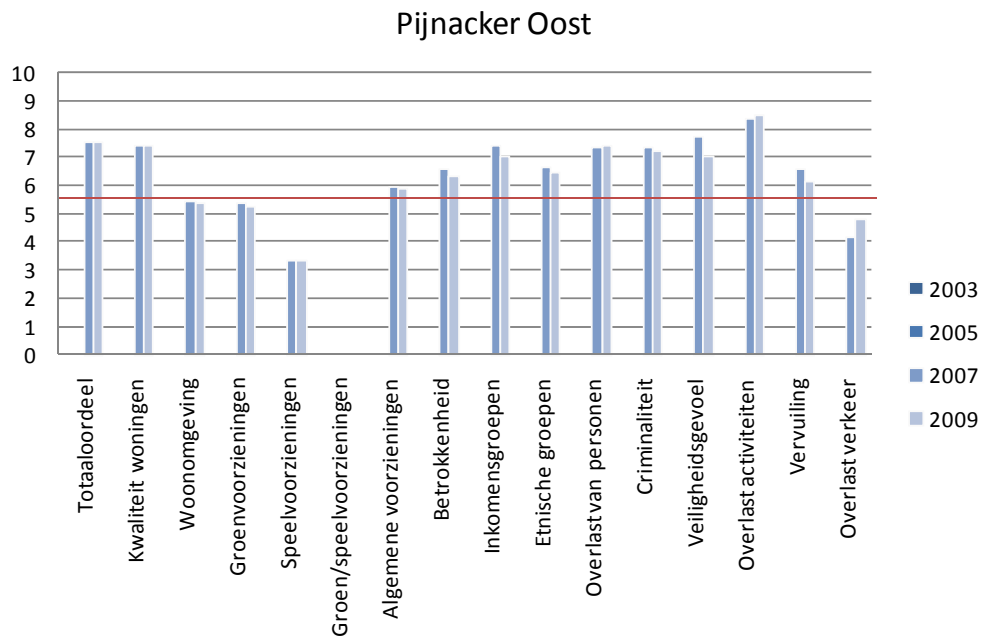
Noordpolder scoort met een 7,8 voor het totaaloordeel hoger dan gemiddeld en vergelijkbaar met de score in 2008 (8,0). Verder vallen de aspecten overlast personen (7,7), criminaliteit (7,3) en overlast vervuiling (7,2) in positieve zin op, de scores zijn ruim hoger dan de gemeentelijke gemiddelden. Er zijn drie aandachtspunten voor Noordpolder: speelvoorzieningen (3,9), omgang etnische groepen (5,9) en verkeersoverlast (5,6). Speelvoorzieningen en verkeersoverlast waren in 2007 ook aandachtspunten. Ten opzichte van 2007 zien we bij acht aspecten een dalende lijn. Kwaliteit woningen, woonomgeving, speelvoorzieningen, betrokkenheid, omgang inkomensgroepen, omgang etnische groepen, veiligheidsgevoel en activiteiten krijgen scores die lager zijn dan in 2007.



8.9 Pijnacker Oost

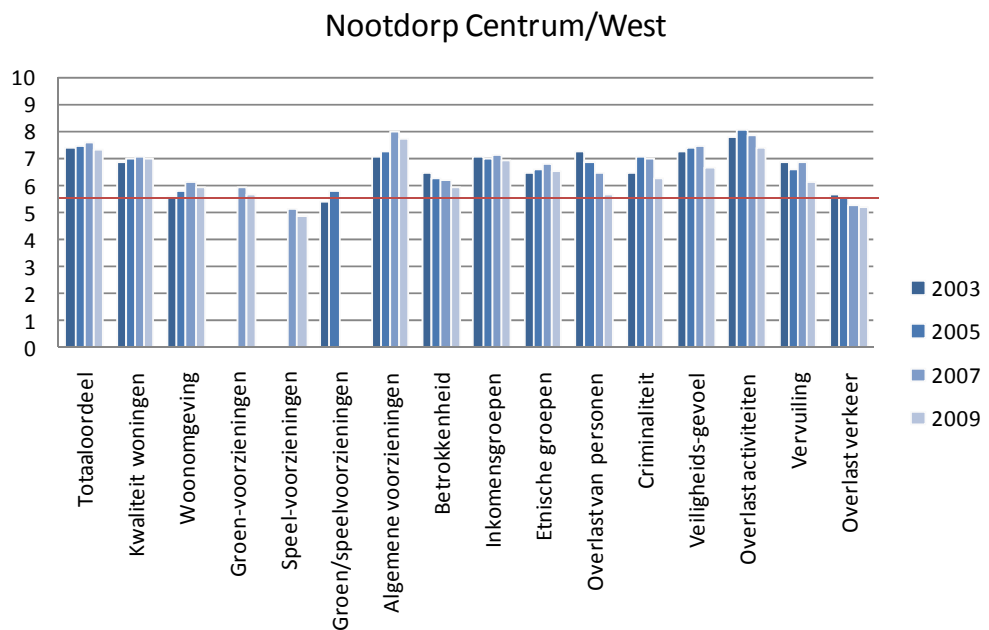
Over het algemeen worden de leefbaarheidsaspecten gemiddeld tot iets lager dan gemiddeld beoordeeld in Pijnacker Oost. Er zijn echter twee aspecten die hoger gewaardeerd worden dan gemiddeld: overlast van personen (7,5) en criminaliteit (7,2). Pijnacker Oost heeft meerdere punten die aandacht verdienen. De volgende aspecten worden duidelijk minder gewaardeerd door de bewoners van Pijnacker Oost: woonomgeving (5,4), groenvoorzieningen (5,3), speelvoorzieningen (3,4), algemene voorzieningen (5,9) en verkeersoverlast (4,8).

Ten opzichte van 2007 zijn er vier aspecten waarbij een negatieve ontwikkeling te zien is: algemene voorzieningen, omgang inkomensgroepen, veiligheidsgevoel en vervuiling. De overige aspecten krijgen min of meer vergelijkbare scores.



8.10 Nootdorp Centrum/ West

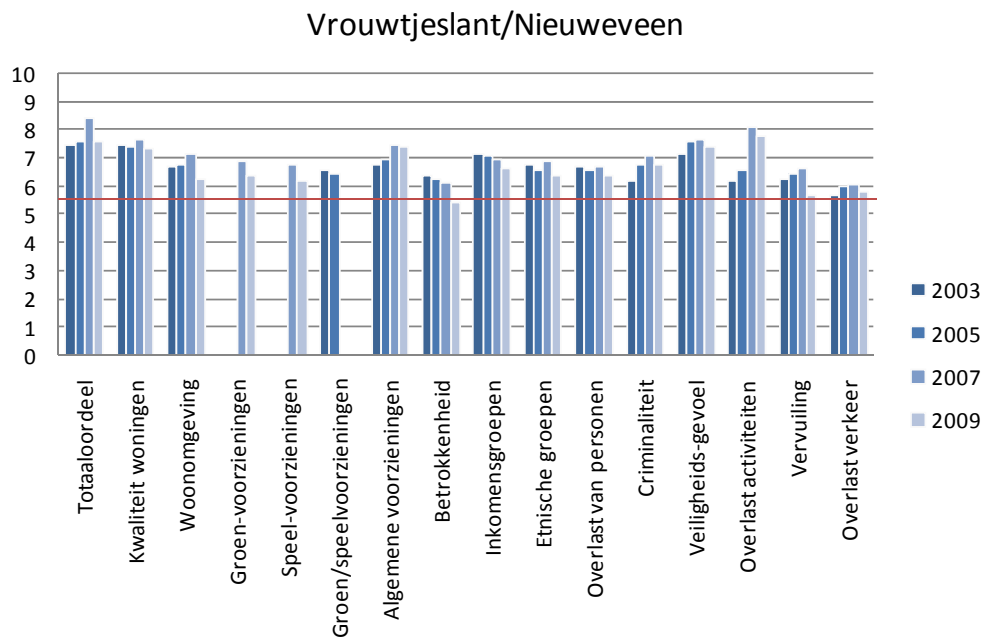
Nootdorp Centrum/West is er over het algemeen op achteruit gegaan ten opzichte van 2007. Het totaaloordeel zakt van een 7,6 naar een 7,4 in 2009. Daarnaast zijn er nog negen aspecten waarvan het cijfer gedaald is ten opzichte van 2007. De scores in 2009 zijn veelal lager dan de gemeentelijke gemiddelden, de omgang van verschillende inkomensgroepen en verschillende etnische groepen wordt vergelijkbaar beoordeeld. Er is slechts een aspect dat positief opvalt. De algemene voorzieningen scoren in Nootdorp Centrum/West een 7,7, een hoger cijfer dan gemiddeld.



8.11 Vrouwtjeslant/ Nieuweveen

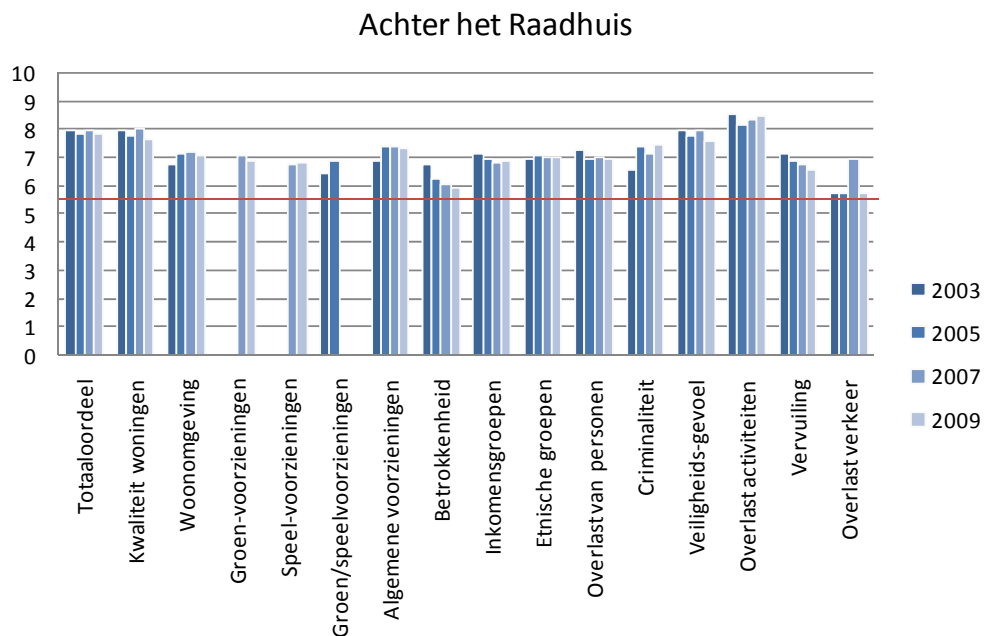
In Vrouwtjeslant/Nieuweveen worden, op twee na, alle aspecten lager beoordeeld dan in 2007. De algemene voorzieningen (7,4) en verkeersoverlast (5,9) scoren vergelijkbaar met de scores in 2007 en vallen bovendien positief op, omdat ze hoger dan het gemeentelijk gemiddelde zitten.

Aandachtspunten voor Vrouwtjeslant/Nieuweveen zijn betrokkenheid (5,5) en overlast van vervuiling (5,7).



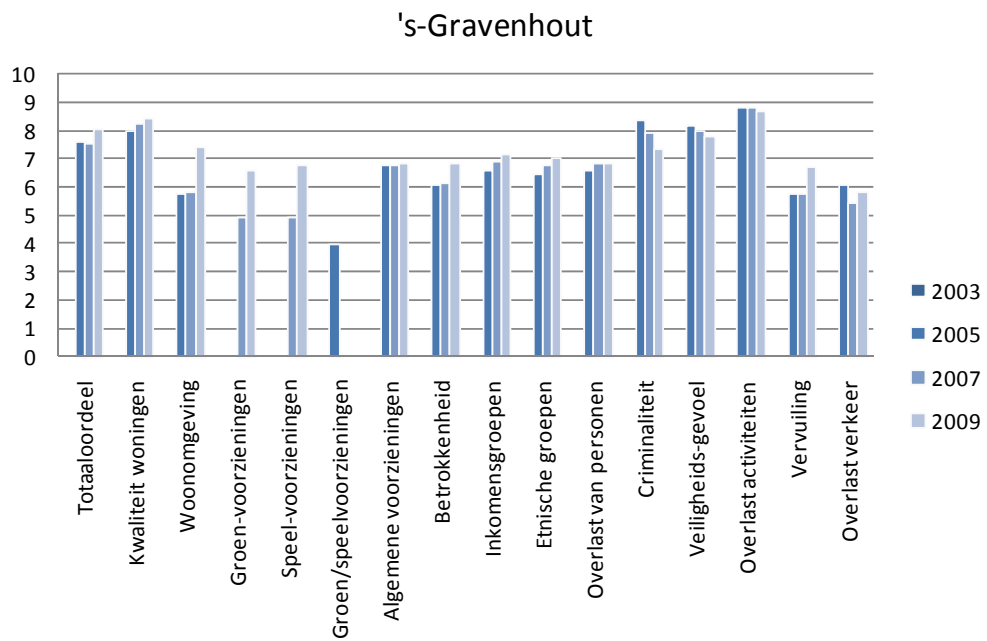
8.12 Achter het Raadhuis

Achter het Raadhuis is een van de beter scorende wijken in de gemeente Pijnacker-Nootdorp. Het totaaloordeel komt op een 7,9, hoger dan het gemiddelde van de gemeente. Op veruit de meeste aspecten scoort deze wijk hoger dan gemiddeld. De aspecten die het meest opvallen in positieve zin zijn: woonomgeving (7,1), groen-voorzieningen (6,9), speelvoorzieningen (6,8), algemene voorzieningen (7,4), omgang etnische groepen (7,1) en criminaliteit (7,5). Er zijn twee aandachtspunten voor Achter het Raadhuis: betrokkenheid (6,0) en verkeersoverlast (5,8). Ten opzichte van 2007 wordt er minder overlast van criminaliteit ervaren, een stijging van 7,2 naar een 7,5. Verder valt verkeersoverlast op: een daling van een 7,0 in 2007 naar een 5,8 in 2009.



8.13 's- Gravenhout

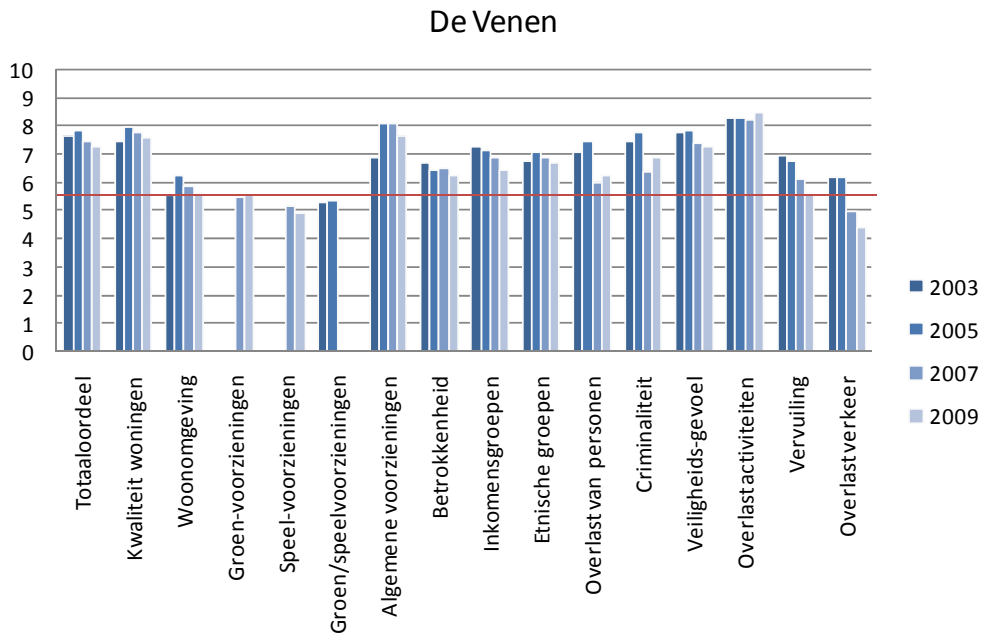
's-Gravenhout is, naast Achter het Raadhuis, een van de beter scorende wijken van de gemeente. 's-Gravenhout krijgt het hoogste cijfer voor het totaaloordeel, een 8,1. Deze wijk scoort nog op meerdere aspecten de hoogste (of een van de hoogste) scores: kwaliteit woningen (8,4), woonomgeving (7,4), speelvoorzieningen (6,8), betrokkenheid (6,9), omgang etnische groepen (7,1), criminaliteit (7,4) en veiligheidsgevoel (7,8). Ten opzichte van 2007 zijn twee aspecten achteruit zijn gegaan: criminaliteit (van 7,9 naar een 7,4) en veiligheidsgevoel (van een 8,0 naar een 7,8). Echter bij de meerderheid van de aspecten is sprake van een stijging ten opzichte van 2007: totaaloordeel, kwaliteit woningen, woonomgeving, groenvoorzieningen, speelvoorzieningen, betrokkenheid, omgang inkomensgroepen, omgang etnische groepen, vervuiling en verkeersoverlast.



8.14 De Venen

De Venen krijgt van de bewoners een 7,3 voor het totaaloordeel van de leefbaarheid in de wijk. Dit is lager dan gemiddeld en lager dan in 2007 (7,5). Op een aspect scoort De Venen hoger dan gemiddeld, dat bij de algemene voorzieningen (7,7).

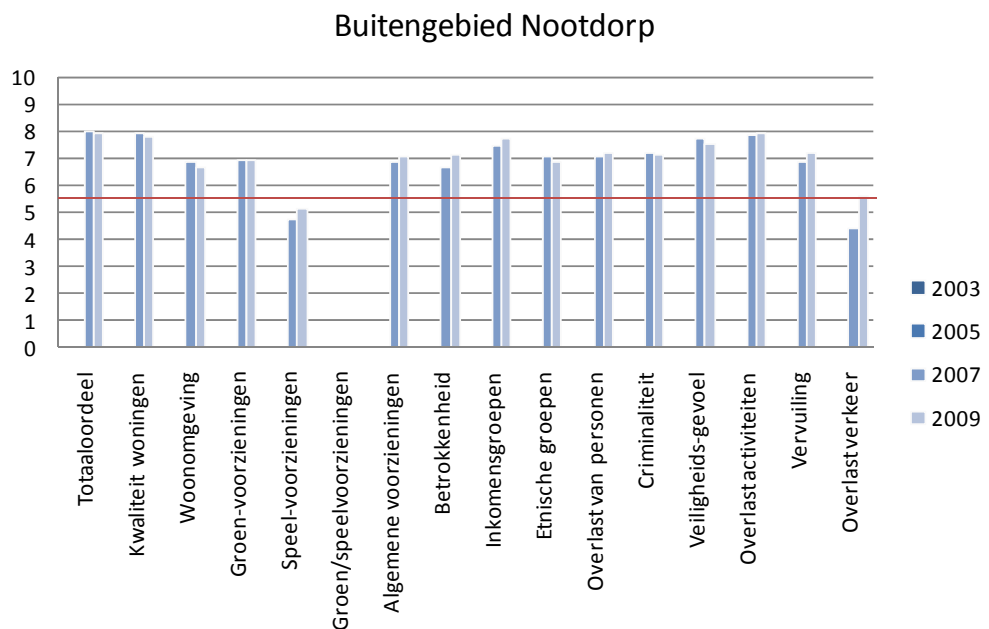
De Venen heeft meerdere aandachtspunten: woonomgeving (5,7), groenvoorzieningen (5,6), speelvoorzieningen (5,0), vervuiling (5,7) en verkeersoverlast (4,4). Deze laatste twee aspecten zijn ook ruim achteruit gegaan ten opzichte van 2007. Dit geldt ook voor het aspect omgang inkomensgroepen, van een 6,9 in 2007 naar een 6,5 in 2009. De score voor criminaliteit is juist omhoog gegaan, van een 6,4 naar een 7,0.



8.15 Buitengebied Nootdorp

Het Buitengebied Nootdorp is een van de beter scorende gebieden in de gemeente Pijnacker-Nootdorp. Het totaaloordeel komt uit op een 7,9. Op de meeste aspecten scoort deze wijk hoger dan de gemeente gemiddeld. Een aantal aspecten valt in positieve zin op: groenvoorzieningen (6,9), betrokkenheid (7,1), omgang inkomensgroepen (7,8) en overlast van vervuiling (7,2). Het Buitengebied heeft slechts een aandachtspunt. Speelvoorzieningen krijgt een 5,1, een onvoldoende en ruim lager dan het gemeentelijke gemiddelde.

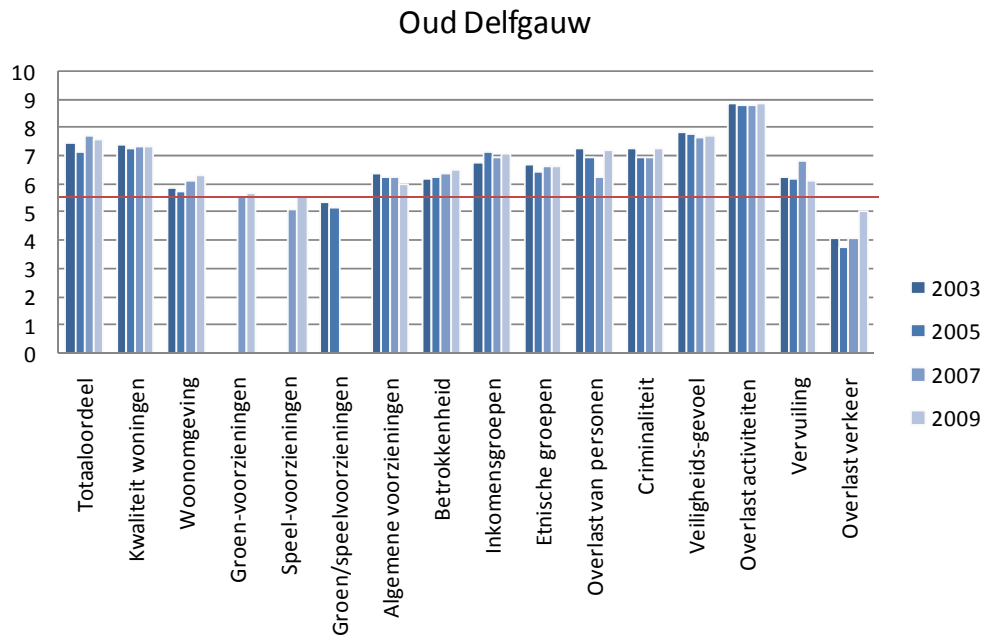
Ten opzichte van 2007 zijn er vier aspecten die omhoog zijn gegaan met hun cijfer: betrokkenheid (6,7 naar 7,1), Omgang inkomensgroepen (7,5 naar 7,8), vervuiling (6,9 naar 7,2) en overlast verkeer (4,5 naar 5,7).



8.16 Oud Delfgauw

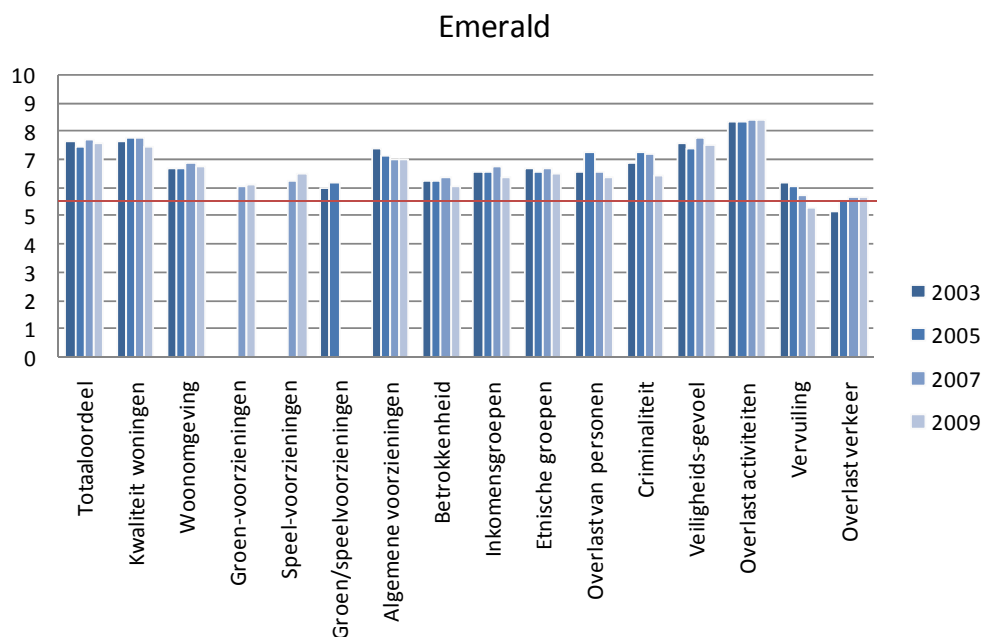
Oud Delfgauw is een wisselend scorende wijk. Het totaaloordeel komt op een 7,6 en is vergelijkbaar met de gemeentelijke score en met de score in 2007 (7,7). In Oud Delfgauw komen zowel positieve als negatieve punten naar voren. De aspecten die positief opvallen zijn: overlast van personen (7,2), criminaliteit (7,3), veiligheidsgevoel (7,7) en overlast van activiteiten (8,9). In negatieve zin vallen er vier aspecten op: groenvoorzieningen (5,7), speelvoorzieningen (5,6), algemene voorzieningen (6,0) en overlast van verkeer (5,1).

Ten opzichte van 2007 valt Oud Delfgauw op, omdat in deze wijk de meeste positieve ontwikkeling te zien is. De volgende aspecten zijn er op vooruit gegaan ten opzichte van 2007: speelvoorzieningen, omgang inkomensgroepen, overlast van personen, criminaliteit van overlast van verkeer.



8.17 Emerald

Emerald is een wisselend scorende wijk. Het totaaloordeel komt op een 7,6, vergelijkbaar met het gemeentelijke gemiddelde. In Emerald komen zowel positieve als negatieve punten naar voren. De aspecten die positief opvallen zijn: woonomgeving (6,8), speelvoorzieningen (6,6) en het veiligheidsgevoel. Bij speelvoorzieningen is een positieve ontwikkeling zichtbaar, het cijfer stijgt van een 6,3 in 2007 naar een 6,6 in 2009. In negatieve zin vallen er vier aspecten op: betrokkenheid (6,1), omgang inkomensgroepen (6,4), criminaliteit (6,5) en vervuiling (5,4). Deze aspecten zijn ten opzichte van 2007 ook achteruit gegaan met hun cijfer.



8.18 Aandachtspunten per wijk

De resultaten van dit Lemon-onderzoek kunnen goed gebruikt worden om het beleid voor de verschillende wijken te bepalen. De eerste vragen die dan beantwoord moeten worden zijn: 'Worden de resultaten van de enquête herkend?' en 'Hoe en waar moeten we de problemen aanpakken?' In deze paragraaf wordt tot slot een overzicht gegeven van de belangrijkste aandachtspunten. Als aandachtspunt worden dan alle scores beneden de zes gerekend. Groenvoorzieningen, speelvoorzieningen en verkeersoverlast zijn de meeste voorkomende aandachtspunten in de gemeente Pijnacker-Nootdorp.

Wijk	Aandachtspunten	
Pijnacker-Centrum/Dorp	groenvoorzieningen	5,9
	speelvoorzieningen	5,7
	verkeersoverlast	5,2
Pijnacker-Noord	woonomgeving	5,5
	groenvoorzieningen	5,7
	speelvoorzieningen	5,6
Koningshof	-	
Klapwijk	criminaliteit	5,7
	verkeersoverlast	5,7
Tolhek	groenvoorzieningen	5,5
	betrokkenheid	5,7
	vervuiling	5,8
	verkeersoverlast	5,2
Oude Leede/Zuidpolder	speelvoorzieningen	5,4
	verkeersoverlast	5,9
Noordpolder	speelvoorzieningen	3,9
	omgang etnische groepen	5,9
	verkeersoverlast	5,4
Pijnacker-Oost	woonomgeving	5,4
	groenvoorzieningen	5,3
	speelvoorzieningen	3,4
	algemene voorzieningen	5,9
	verkeersoverlast	4,8
Nootdorp Centrum/West	groenvoorzieningen	5,7
	speelvoorzieningen	4,9
	betrokkenheid	5,9
	overlast personen	5,7
Vrouwtjeslant/ Nieuweveen	verkeersoverlast	5,2
	betrokkenheid	5,5
	vervuiling	5,7
	verkeersoverlast	5,9
Achter het Raadhuis	verkeersoverlast	5,8
s-Gravenhout	verkeersoverlast	5,8
De Venen	woonomgeving	5,7
	groenvoorzieningen	5,6
	speelvoorzieningen	5,0
	vervuiling	5,7
	verkeersoverlast	4,4
Buitengebied Nootdorp	speelvoorzieningen	5,1
	verkeersoverlast	5,7
Oud Delfgauw	groenvoorzieningen	5,7
	speelvoorzieningen	5,6
	verkeersoverlast	5,1
Emerald	vervuiling	5,4
	verkeersoverlast	5,7

Bijlage

- Uitkomsten voorgaande metingen (2007, 2005, 2003)
- Totaaltabel zonder significantie
- Opmerkingenoverzicht
- De vragenlijst Lemon Pijnacker-Nootdorp 2009

Uitkomsten voorgaande metingen

Figuur 2: uitkomsten 2007

	totaaloordeel	woningkwaliteit	woonomgeving	groenvoorzieningen	speelvoorzieningen	voorzieningen	buurtbetrokkenheid	sociale-econ samenstelling	etnische samenstelling	overlast anderen	criminaliteit	veiligheid	overlast activiteiten	vervuiling	verkeersoverlast
Pijnacker-Centrum/Dorp	8,4	7,5	6,6	6,1	5,7	7,7	6,1	6,8	6,6	6,3	7,0	7,5	8,2	6,2	5,4
Pijnacker-Noord	7,7	7,9	6,3	6,0	5,8	7,2	6,6	7,7	6,4	6,9	7,0	7,5	7,9	6,4	6,1
Koningshof	7,8	7,6	6,3	6,7	6,4	6,7	6,9	7,2	6,9	7,2	7,1	7,6	8,9	7,0	6,2
Klapwijk	7,8	7,6	7,0	6,9	7,0	6,0	6,8	7,1	6,9	6,6	6,6	7,4	8,9	6,9	6,0
Tolhek	7,5	7,6	6,5	5,7	5,2	6,8	6,1	6,6	6,6	7,0	7,5	8,0	8,9	6,6	5,3
Oude Leede/Zuidpolder	8,0	7,7	6,1	6,7	5,5	5,4	7,4	7,5	7,2	7,6	7,5	7,4	8,8	7,1	5,2
Pijnacker Noordpolder	8,0	8,2	6,9	6,6	4,9	6,5	7,2	7,5	6,7	7,6	7,4	7,8	8,7	7,1	5,4
Pijnacker-Oost/Klapwijk Noord	7,6	7,4	5,5	5,4	3,3	6,0	6,6	7,4	6,7	7,3	7,3	7,7	8,4	6,6	4,2
Nootdorp Centrum/West	7,6	7,1	6,1	5,9	5,2	8,0	6,2	7,1	6,8	6,5	7,0	7,5	7,9	6,9	5,3
Vrouwteslant/Nieuweveen	8,5	7,7	7,2	6,9	6,8	7,5	6,2	7,0	6,9	6,8	7,1	7,7	8,1	6,6	6,1
Achter het Raadhuis	8,0	8,0	7,2	7,1	6,8	7,4	6,1	6,9	7,0	7,0	7,2	8,0	8,4	6,8	7,0
s-Gravenhout	7,5	8,3	5,8	4,9	5,0	6,8	6,2	6,9	6,8	6,9	7,9	8,0	8,8	5,8	5,4
De Venen	7,5	7,8	5,9	5,5	5,2	8,1	6,5	6,9	6,9	6,0	6,4	7,4	8,3	6,2	5,0
Buitengebied Nootdorp	8,0	7,9	6,9	7,0	4,8	6,9	6,7	7,5	7,1	7,1	7,2	7,8	7,9	6,9	4,5
Oud Delfgauw	7,7	7,4	6,2	5,6	5,1	6,3	6,4	7,0	6,7	6,3	7,0	7,7	8,9	6,9	4,1
Emerald	7,8	7,8	6,9	6,1	6,3	7,0	6,4	6,8	6,7	6,6	7,2	7,8	8,4	5,8	5,7
Totaal Pijnacker Nootdorp	7,8	7,7	6,5	6,2	5,7	7,0	6,5	7,1	6,8	6,8	7,1	7,7	8,5	6,6	5,5
Landelijk gemiddelde 2006	7,3	7,1	6,6	6,2	6,1	6,8	6,1	6,9	6,4	6,6	6,9	7,1	8,0	6,3	6,3
Ruim voldoende									Hoogste score						
Onvoldoende									Laagste score						

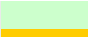


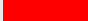
Figuur 3: uitkomsten 2005

	totaaloordeel	woningen	woonomgeving	groen- en speelvoorz.	voorzieningen	buurtbetrokkenheid	social-econ. samenst.	etnische samenstelling	overlast anderen	criminaliteit	veiligheid	overlast activiteiten	vervuiling	verkeersoverlast
Pijnacker-Centrum/Dorp	7,6	7,7	6,5	5,9	7,5	6,5	7,3	6,7	7,3	7,2	7,6	8,1	6,4	5,4
Pijnacker-Noord	7,4	6,8	6,1	6,2	7,3	5,7	6,6	5,8	7,2	6,9	7,1	8	6,6	6,1
Koningshof	7,9	7,6	6,5	6,8	7,3	6,7	7,2	6,8	7,2	7,2	7,9	8,8	7,3	6,6
Klapwijk	7,6	7,6	7,1	7	5,4	6,7	7,0	6,9	7,1	7,1	7,7	8,5	6,7	6,2
Tolhek	7,5	7,5	6,6	5,4	6,3	6,4	6,8	6,6	7,2	7,8	8,1	8,9	5,9	5,5
Nootdorp-Centrum/West	7,5	7,0	5,8	5,8	7,3	6,3	7,0	6,6	6,9	7,1	7,4	8,1	6,6	5,6
Vrouwtjeslant/Nieuweveen	7,6	7,4	6,8	6,5	7	6,3	7,1	6,6	6,6	6,8	7,6	6,6	6,5	6
Achter het Raadhuis	7,9	7,8	7,2	6,9	7,4	6,3	7,0	7,1	7	7,4	7,8	8,2	6,9	5,8
De Venen	7,9	8	6,3	5,4	8,1	6,5	7,2	7,1	7,5	7,8	7,9	8,3	6,8	6,2
's Gravenhout	7,6	8	5,8	4	6,8	6,1	6,6	6,5	6,6	8,4	8,2	8,8	5,8	6,1
Oud Delfgauw	7,2	7,3	5,8	5,2	6,3	6,3	7,2	6,5	7	7	7,8	8,8	6,2	3,8
Emerald	7,5	7,8	6,7	6,2	7,2	6,3	6,6	6,6	7,3	7,3	7,4	8,4	6,1	5,6
Oude Leede/Zuidpolder	7,8	7,6	5,7	5,5	6	7,1	7,2	6,5	7,6	7,3	7,8	8,8	7	4,3
Buitengebied Noord-West	8,4	7,8	6,3	5,9	7,4	7,3	7,7	6,6	7,5	7,8	7,9	8,4	7,6	5,6
Buitengebied Oost	7,4	7,5	5,5	4,5	6,5	6	6,8	6,0	7,3	7,3	7,6	8,4	6,9	4,3
Totaal	7,6	7,5	6,3	5,9	6,9	6,4	7,0	6,6	7,1	7,3	7,7	8,3	6,6	5,6

ruim voldoende		hoogste score	
onvoldoende		laagste score	

Figuur 4: uitkomsten 2003

	totaaloordeel	woningen	woonomgeving	groen- en speelvoorz.	voorzieningen	buurtrokkenheid	sociaal economisch	etnische samenstelling	overlast van anderen	criminaliteit	veiligheid	overlast van activiteiten	vervuiling	verkeersoverlast
Pijnacker-Centrum/Dorp	7,8	7,6	6,4	5,6	7,5	5,9	7,2	6,4	7,2	7	7,3	8,3	6,4	5,6
Pijnacker-Noord	7,2	6,8	5,9	5,8	7,3	5,9	6,5	6	6,6	6,5	7	7,9	6,1	6,6
Koningshof	7,8	7,3	6,3	6,7	7,2	6,3	7,2	6,7	6,9	6,9	7,3	8,3	6,7	6,3
Klapwijk	7,6	7,5	6,8	6,7	5,8	6,3	6,9	7	7	6,7	7,3	8,9	6,8	5,8
Tolhek	7,7	7,8	6,9	5,7	5,5	6,8	7,1	7,2	7,5	7,9	8,1	9	6,8	5,6
Nootdorp-Centrum/West	7,4	6,9	5,6	5,4	7,1	6,5	7,1	6,5	7,3	6,5	7,3	7,8	6,9	5,7
Vrouwtdeslant/Nieuweveen	7,5	7,5	6,7	6,6	6,8	6,4	7,2	6,8	6,7	6,2	7,2	6,2	6,3	5,7
Achter het Raadhuis	8	8	6,8	6,5	6,9	6,8	7,2	7	7,3	6,6	8	8,6	7,2	5,8
De Venen	7,7	7,5	5,6	5,3	6,9	6,7	7,3	6,8	7,1	7,5	7,8	8,3	7	6,2
Oud Delfgauw	7,5	7,4	5,9	5,4	6,4	6,2	6,8	6,7	7,3	7,3	7,9	8,9	6,3	4,1
Emerald	7,7	7,7	6,7	6	7,4	6,3	6,6	6,7	6,6	6,9	7,6	8,4	6,2	5,2
Oude Leede/Zuidpolder	8,2	7,5	6	6,2	6,4	7,1	7,3	5,9	7,7	6,5	7,7	9	7,4	5
Buitengebied Noord-West	8	8	6,3	5,8	7,2	6,9	7,3	6,3	7,4	7,2	7,5	8,1	7	6,4
Buitengebied Oost	7,4	7,6	5,3	4	6,6	6,5	7,2	6,6	7,1	6,9	7,6	8,8	6,7	4,1
Totaal	7,7	7,5	6,2	5,9	6,8	6,5	7,1	6,7	7,1	6,9	7,5	8,3	6,7	5,6

ruim voldoende		hoogste score	
onvoldoende		laagste score	

Totaaltable op basis van *absolute verschillen*

In onderstaande tabel is geen rekening gehouden met significantie waardoor de verschillen minder betrouwbaar zijn dan de verschillen die in hoofdstuk 3 tot en met 7 van dit rapport beschreven staan. De kleuringen van de cijfers zijn enkel gebaseerd op absolute verschillen tussen de buurten en het gemeentelijk gemiddelde. De kleuringen van de pijltjes zijn gebaseerd op het absolute verschil ten opzichte van 2007.

	Totaalordeel	Kwaliteit woningen	Woonomgeving	Groenvoorzieningen	Speelvoorzieningen	Algemene voorzieningen	Betrokkenheid	Omgang inkomensgroepen	Omgang etnische groepen	Overlast van personen	Criminaliteit	Veiligheidsgevoel	Overlast activiteiten	Vervulling	Verkeersoverlast
Pijnacker Centrum/Dorp	7,7	7,5	6,2	5,9	5,2	7,7	6,1	6,9	6,7	6,5	6,8	7,4	8,1	6,1	5,2
Pijnacker Noord	7,3	7,2	5,5	5,7	5,6	7,0	6,3	6,7	6,3	7,1	6,9	7,2	8,6	6,2	6,4
Koningshof	7,8	7,4	6,0	6,1	6,7	6,8	6,7	7,0	6,7	6,6	7,0	7,3	8,9	6,5	6,0
Klapwijk	7,5	7,5	6,8	6,9	6,9	6,2	6,4	6,7	6,6	6,1	5,7	6,8	8,9	6,8	5,7
Tolhek	7,4	7,5	6,3	5,5	6,0	6,5	5,7	6,8	6,7	6,8	6,2	7,5	9,0	5,8	5,2
Oude Leede/Zuidpolder	7,9	7,7	6,1	6,6	5,4	6,0	7,3	7,6	6,7	7,4	6,9	7,3	8,7	6,7	5,9
Noordpolder	7,8	7,7	6,4	6,5	3,9	6,7	6,5	7,2	5,9	7,7	7,3	7,4	8,4	7,2	5,6
Pijnacker Oost	7,6	7,4	5,4	5,3	3,4	5,9	6,3	7,1	6,5	7,5	7,2	7,0	8,5	6,1	4,8
Noordorp Centrum/West	7,4	7,0	6,0	5,7	4,9	7,7	5,9	6,9	6,5	5,7	6,3	6,7	7,4	6,2	5,2
Vrouwjeslant/Nieuweveen	7,6	7,4	6,3	6,4	6,2	7,4	5,5	6,7	6,4	6,4	6,8	7,4	7,8	5,7	5,9
Achter het Raadhuis	7,9	7,7	7,1	6,9	6,8	7,4	6,0	6,9	7,1	7,0	7,5	7,7	8,5	6,6	5,8
's-Gravenhout	8,1	8,4	7,4	6,6	6,8	6,9	6,9	7,1	7,1	6,9	7,4	7,8	8,7	6,7	5,8
De Venen	7,3	7,6	5,7	5,6	5,0	7,7	6,3	6,5	6,7	6,3	7,0	7,3	8,5	5,7	5,8
Buitengebied Nooordorp	7,9	7,8	6,7	6,9	5,1	7,1	7,1	7,8	6,9	7,2	7,2	7,6	8,0	7,2	4,4
Oud Delfgauw	7,6	7,4	6,3	5,7	5,6	6,0	6,5	7,1	6,7	7,2	7,3	7,7	8,9	6,2	5,1
Emerald	7,6	7,5	6,8	6,1	6,6	7,0	6,1	6,4	6,5	6,4	6,5	7,5	8,5	5,4	5,7
Totaal	7,6	7,5	6,3	6,2	5,8	6,9	6,3	6,9	6,6	6,7	6,8	7,4	8,5	6,3	5,6

7,5	Minimaal 0,3 punten hoger dan gemeentelijk gemiddelde	▲	Minimaal 0,3 punten hoger t.o.v. 2007
7,5	Minimaal 0,3 punten lager dan gemeentelijk gemiddelde	▼	Minimaal 0,3 punten lager t.o.v. 2007

Opmerkingenoverzicht

Opmerkingen	Totaal													%				
	Totaalordeel	Kwaliteit woningen	Woonomgeving	Groenvoorzieningen	Speelvoorzieningen	Algemene voorzieningen	Betrokkenheid	Omgang inkomens-groepen	Omgang etnische groepen	Overlast van personen	Criminaliteit	Veiligheidsgevoel	Overlast activiteiten		Vervulling	Overlast verkeer	Algemeen	
1. Pijnacker Centrum/Dorp	2	1	9	10	14	4	1	2	5	18	4	1	2	23	43	1	140	7%
2. Pijnacker Noord	2	4	19	12	10	3	1	2	5	5	1	3	1	17	33	3	121	6%
3. Koningshof	3	1	22	21	6	6	1	3	14	14	2	7	2	19	33	4	142	7%
4. Klapwijk	2	1	14	8	10	9	1	3	24	16	9	1	1	18	48	2	166	9%
5. Tolhek		3	7	24	19	6	1	2	5	12	8	1	2	24	45	1	158	8%
8. Oude Leede/Zuidpolder		1	10	5	3	8	1	5	6	2	2	2	2	13	33	6	97	5%
9. Noordpolder			10	5	5	1	1	1	1	1	1	1	2	3	20	8	57	3%
10. Pijnacker Oost		3	6	5	2	6	1	2	2	1	4	1	3	15	25	2	74	4%
12. Nootdorp Centrum/West	2	3	12	6	13	1	1	2	15	5	2	3	3	16	31	5	114	6%
13. Vrouwieslant/Nieuweveen		2	16	12	8	5	3	1	12	2	1	1	6	24	46	7	146	8%
14. Achter het Raadhuis		3	10	11	12	3	4	1	4	11	4	1	1	24	42	3	134	7%
15. 's-Gravenhout		1	10	16	9	6	2	1	14	6	2	2	2	26	45	4	146	8%
16. De Venen		1	14	10	12	1	1	3	2	12	4	1	1	22	45	3	131	7%
18. Buitengebied Nootdorp	1	3	4	4	3	1	1	1	5	4	1	1	6	23	2	56	3%	
20. Oud Delfgauw			6	6	16	10	1	2	3	1	2	2	1	25	41	3	124	6%
21. Emerald			2	15	8	7	1	1	11	3	3	1	1	29	29	1	108	6%
Onbekend					1									1	1		3	0%
Totaal	12	27	171	172	148	75	19	18	42	164	64	38	25	305	583	54	1917	
%	1%	1%	9%	9%	8%	4%	1%	1%	2%	9%	3%	2%	1%	16%	30%	3%	1917	

Wijknr: 

Vragenlijst leefbaarheid in uw wijk

Met deze vragenlijst stellen wij u een aantal vragen over de leefbaarheid in uw wijk. U kunt steeds een rapportcijfer geven. Daarbij geldt: een hoger cijfer (10) betekent dat u meer tevreden bent en een lager cijfer (1) betekent dat u ontevreden bent. Aan het einde van de vragenlijst kunt u een toelichting bij uw antwoord geven bij maximaal 2 vragen.

Heeft u geen oordeel over een vraag of vindt u de vraag niet op uw wijk van toepassing, dan kunt u de vraag onbeantwoord laten.

Bij het onderzoeken van de leefbaarheid van de wijk, is het waardevol om te weten of er verschillen bestaan in beoordeling van de leefbaarheid naar zaken als leeftijd, geslacht en woonsituatie. Daarom begint de vragenlijst met enkele persoonlijke vragen.

Wat is uw leeftijd?

 jaar

Bent u man of vrouw?

- man
 vrouw

Wat is uw postcode? (bijvoorbeeld: 1234 AB)

Wie is de eigenaar van uw woning?

- Ikzelf
 Sociale verhuurder Rondon Wonen
 Sociale verhuurder Vestia (Nootdorp)
 Andere eigenaar

In wat voor een soort woning woont u?

- Eengezinswoning
 Overig
 Appartement/beneden- of bovenwoning/ flat

Wat is de samenstelling van uw huishouden?

- Alleenwonend
 Tweepersoonshuishouden zonder (thuiswonende) kinderen
 Eénoudergezin, jongste thuiswonende kind onder de 12 jaar
 Eénoudergezin, jongste thuiswonende kind 12 jaar of ouder
 Gezin, jongste thuiswonende kind onder de 12 jaar
 Gezin, jongste thuiswonende kind 12 jaar of ouder

DE LEEFBAARHEIDSMONITOR

Kruis per vraag steeds het vakje aan onder het getal dat u als rapportcijfer wilt geven voor uw wijk.

Totaaloordeel

1. Hoe prettig vindt u uw wijk in het algemeen?

	1	2	3	4	5	6	7	8	9	10	
Zeer onprettig	<input type="checkbox"/>	<input type="checkbox"/>	<input type="checkbox"/>	<input type="checkbox"/>	<input type="checkbox"/>	<input type="checkbox"/>	<input type="checkbox"/>	<input type="checkbox"/>	<input type="checkbox"/>	<input type="checkbox"/>	Zeer prettig

Fysieke woonomgeving

2. Wat vindt u van de kwaliteit van de woningen in uw wijk?

Daarbij gaat het niet om de geschiktheid van uw eigen woning voor uzelf maar om de aantrekkelijkheid en de staat van onderhoud van de woningen in de wijk.

	1	2	3	4	5	6	7	8	9	10	
Zeer slecht	<input type="checkbox"/>	<input type="checkbox"/>	<input type="checkbox"/>	<input type="checkbox"/>	<input type="checkbox"/>	<input type="checkbox"/>	<input type="checkbox"/>	<input type="checkbox"/>	<input type="checkbox"/>	<input type="checkbox"/>	Zeer goed

3. Wat vindt u van de woonomgeving in uw wijk?

Denk hierbij aan de pleintjes, de bestrating, de manier waarop de straat is ingericht, bankjes, verlichting enz.

	1	2	3	4	5	6	7	8	9	10	
Zeer slecht	<input type="checkbox"/>	<input type="checkbox"/>	<input type="checkbox"/>	<input type="checkbox"/>	<input type="checkbox"/>	<input type="checkbox"/>	<input type="checkbox"/>	<input type="checkbox"/>	<input type="checkbox"/>	<input type="checkbox"/>	Zeer goed

4. Wat vindt u van de groenvoorzieningen in uw wijk?

Denk hierbij aan de manier waarop u er gebruik van kunt maken en de manier waarop de groenvoorzieningen worden bijgehouden.

	1	2	3	4	5	6	7	8	9	10	
Zeer slecht	<input type="checkbox"/>	<input type="checkbox"/>	<input type="checkbox"/>	<input type="checkbox"/>	<input type="checkbox"/>	<input type="checkbox"/>	<input type="checkbox"/>	<input type="checkbox"/>	<input type="checkbox"/>	<input type="checkbox"/>	Zeer goed

5. Wat vindt u van de speelvoorzieningen in uw wijk?

Denk hierbij aan de manier waarop de speelvoorzieningen worden bijgehouden, het gebruik ervan en aan de mogelijkheden voor kinderen om leuk en veilig te spelen.

	1	2	3	4	5	6	7	8	9	10	
Zeer slecht	<input type="checkbox"/>	<input type="checkbox"/>	<input type="checkbox"/>	<input type="checkbox"/>	<input type="checkbox"/>	<input type="checkbox"/>	<input type="checkbox"/>	<input type="checkbox"/>	<input type="checkbox"/>	<input type="checkbox"/>	Zeer goed

6. Wat vindt u van de kwaliteit van de voorzieningen in uw omgeving?

Denk hierbij aan scholen, winkels, openbaar vervoer, bibliotheek, buurthuis, sport-, zorg-, en medische voorzieningen.

	1	2	3	4	5	6	7	8	9	10	
Zeer slecht	<input type="checkbox"/>	<input type="checkbox"/>	<input type="checkbox"/>	<input type="checkbox"/>	<input type="checkbox"/>	<input type="checkbox"/>	<input type="checkbox"/>	<input type="checkbox"/>	<input type="checkbox"/>	<input type="checkbox"/>	Zeer goed

Sociale woonomgeving

7. Wat vindt u van de betrokkenheid van de wijkbewoners bij uw wijk?

Denk hierbij aan de mate waarin mensen zich willen inzetten voor de wijk.

Niet betrokken 1 2 3 4 5 6 7 8 9 10 Zeer betrokken

8. Gaan bewoners van verschillende inkomensgroepen in uw wijk op een prettige manier met elkaar om?

1 2 3 4 5 6 7 8 9 10
 Zeer onprettig Zeer prettig

9. Gaan bewoners van verschillende etnische afkomst in uw wijk op een prettige manier met elkaar om?

1 2 3 4 5 6 7 8 9 10
 Zeer onprettig Zeer prettig

Veiligheid & Overlast

10. Heeft u in uw wijk overlast van (het gedrag van) anderen?

Denk hierbij aan geluidsoverlast, andere overlast van buurtbewoners en overlast door rondhangende jongeren.

1 2 3 4 5 6 7 8 9 10
 Veel overlast Geen overlast

11. Heeft u in uw wijk last van criminaliteit?

Denk bijvoorbeeld aan vandalisme, inbraak, diefstal en geweldpleging.

1 2 3 4 5 6 7 8 9 10
 Veel overlast Geen overlast

12. Hoe veilig voelt u zich?

Denk hierbij aan eventuele donkere plekken, overhangend groen en een prettige sfeer.

1 2 3 4 5 6 7 8 9 10
 Zeer onveilig Zeer veilig

13. Heeft u in uw wijk overlast van activiteiten?

Denk hierbij aan horeca, evenementen en markten.

1 2 3 4 5 6 7 8 9 10
 Veel overlast Geen overlast

14. Heeft u in uw wijk last van vervuiling?

Denk hierbij aan zwerfvuil, stank, verkeerd geplaatst vuilnis en hondenpoep.

1 2 3 4 5 6 7 8 9 10
 Veel overlast Geen overlast

15. Heeft u in uw wijk last van verkeer?

Denk aan verkeersdrukte, verkeerslawaaï, rijgedrag, onvoldoende parkeerplaatsen, verkeerd parkeren.

Veel overlast 1 2 3 4 5 6 7 8 9 10 **Geen overlast**

Opmerkingen

Hieronder kunt u maximaal twee aanvullende opmerkingen kwijt met betrekking tot vraag 1 t/m 15. Deze ruimte kunt u ook gebruiken om uw score voor een onderwerp nader toe te lichten. Graag ook de eventuele locatie (bijvoorbeeld straatnaam) vermelden waar uw opmerking betrekking op heeft.

Nummer van de vraag:

Nummer van de vraag:

De gemeente Pijnacker-Nootdorp verloot onder de inzenders van een volledig ingevulde vragenlijst 20 cadeaubonnen van €25,-. Wilt u meedoen aan de verloting vul dan onderstaand uw adresgegevens is*.

Naam:

Straat:

Postcode/Plaats:

* Uw adresgegevens worden bij de verwerking niet gekoppeld aan de ingevulde vragenlijst. Het invullen van de vragenlijst is dus anoniem.

Deze enquête graag retourneren vóór 25 maart 2009.

Hartelijk dank voor uw medewerking!